



Modèle VITA PREMIUM

Guide d'installation et d'utilisation

À lire attentivement et à conserver pour consultation ultérieure

ATTENTION

Le non-respect des consignes d'utilisation et d'entretien peut engendrer des risques graves pour la santé, notamment celles des enfants. La sécurité de vos enfants est sous votre responsabilité ! Le risque est maximum pour les enfants de moins de 5 ans. Soyez vigilants.

Suivez les instructions suivantes :

- La surveillance des enfants doit être permanente ;
- Désigner une personne responsable de la sécurité ;
- Renforcez la sécurité lorsqu'il y a plusieurs personnes dans le spa ;
- Apprenez à nager à vos enfants dès que possible ;
- Mouillez-vous la nuque, les bras et les jambes avant d'entrer dans l'eau ;
- Apprenez les gestes qui sauvent et surtout ceux spécifiques aux enfants ;
- Interdisez le plongeon ou les sauts ;
- Interdisez la course et les jeux vifs aux abords du spa ;
- N'autorisez pas l'accès au spa sans gilet ou brassière pour un enfant ne sachant pas bien nager et non accompagné dans l'eau ;
- Ne laissez pas de jouets à proximité et dans le bassin lorsqu'il n'est pas surveillé ;
- Maintenez en permanence une eau limpide et saine ;
- Stockez les produits de traitement d'eau hors de la portée des enfants.

En cas d'accident :

- Sortez l'enfant de l'eau le plus rapidement ;
- Appelez immédiatement du secours et suivez les conseils qui vous seront donnés ;
- Remplacez les habits mouillés par des couvertures chaudes ;

Mémorisez et affichez à proximité du spa les numéro de premiers secours :

- Pompiers (18 en France) ;
- SAMU (15 en France) ;
- Centre antipoison.

Lisez soigneusement, comprenez et suivez toutes les informations dans ce manuel de l'utilisateur avant l'installation et l'utilisation de la piscine.

Ces avertissements, instructions et consignes de sécurité traitent de certains risques courants liés aux loisirs nautiques, mais ils ne peuvent pas couvrir tous les risques et dangers dans tous les cas. Faites toujours preuve de prudence, de bon sens et de bon jugement lorsque vous appréciez une activité aquatique. Veuillez lire attentivement et conserver pour référence future.



Sécurité des non-nageurs :

1. Une supervision continue, active et vigilante des nageurs faibles et des non-nageurs par un adulte compétent est nécessaire en tout temps (rappelez-vous que les enfants de moins de cinq ans courent le plus grand risque de noyade);
2. Les nageurs débutants ou non-nageurs doivent porter un équipement de protection individuel lors de l'utilisation du spa;
3. Désigner un adulte compétent pour surveiller le spa à chaque utilisation.
4. Lorsque le spa n'est pas utilisé ou non surveillé, retirez tous les jouets du spa et de ses abords pour éviter d'attirer les enfants.

Dispositifs de sécurité :

1. Il est recommandé d'installer une barrière (et de sécuriser toutes les portes et fenêtres, le cas échéant) pour empêcher les personnes non autorisées d'accéder au spa;
2. Les barrières, les couvertures de piscine, les alarmes de piscine ou les dispositifs de sécurité similaires sont des aides utiles, mais ils ne peuvent remplacer la surveillance d'un adulte compétent.

Équipement de sécurité :

1. Il est recommandé de garder du matériel de sauvetage (p. Ex. Une bouée) au bord du spa.
2. Gardez un téléphone en état de marche et une liste des numéros de téléphone d'urgence près du spa.

Utilisation sécurisée du spa :

1. Encouragez tous les utilisateurs, en particulier les enfants, à apprendre à nager
2. Apprenez les bases de la réanimation cardiorespiratoire (RCP) et actualisez ces connaissances régulièrement. Cela peut faire une différence vitale en cas d'urgence
3. Indiquez à tous les utilisateurs de la piscine, y compris les enfants, quoi faire en cas d'urgence
4. Ne plongez jamais dans un plan d'eau peu profond. Cela peut entraîner des blessures graves ou la mort.
5. N'utilisez pas le spa lorsque vous consommez de l'alcool ou des médicaments pouvant compromettre votre capacité à utiliser le spa en toute sécurité.
6. Lorsque vous utilisez des couvertures de spa, retirez-les complètement de la surface de l'eau avant d'entrer dans le spa
7. Protégez les occupants de la piscine contre les maladies liées à l'eau en faisant en sorte que l'eau de la piscine soit traitée et en respectant les règles d'hygiène. Consultez les directives de traitement de l'eau dans le manuel de l'utilisateur
8. Conservez les produits chimiques (produits de traitement de l'eau, de nettoyage ou de désinfection, par exemple) hors de la portée des enfants.
9. Utilisez la signalisation comme indiqué ci-dessous
10. Les échelles amovibles doivent être placées sur une surface horizontale.

AVERTISSEMENT: un bassin drainée à l'extérieur peut causer des risques inconnus.

AVERTISSEMENT: L'installation et le montage doivent être effectués par des adultes.

AVERTISSEMENT: Lire et suivre les instructions d'utilisation et de maintenance pour garantir une utilisation sûre du spa. Ne pas suivre les instructions d'utilisation et d'entretien peut entraîner de graves problèmes de santé, particulier pour les enfants.

AVERTISSEMENT: Uniquement pour une utilisation domestique à l'extérieur.

AVERTISSEMENT: Danger de noyade. Des enfants se sont noyés dans des spas.

AVERTISSEMENT: Videz le spa lorsque vous ne l'utilisez pas. Ne laissez pas une petite piscine vide à l'extérieur.

AVERTISSEMENT: Gardez les enfants sous surveillance dans l'environnement aquatique.

AVERTISSEMENT: Pas de plongée.



CONSIGNES DE SÉCURITÉ IMPORTANTES

Pour votre sécurité et afin de garantir le bon fonctionnement de votre spa, assurez-vous de prendre les précautions décrites dans ce manuel. Ne pas suivre les instructions et les avertissements peut entraîner des dommages sur le spa, des blessures graves ou la mort. Une mauvaise installation ou opération annule la garantie. Il est donc vivement recommandé de lire attentivement ce document et de le conserver pour une consultation ultérieure.

Veillez lire, suivre et comprendre les instructions suivantes :

DANGER

● Risque de noyade accidentelle :

- Une extrême prudence doit être exercée pour empêcher l'accès non autorisé aux enfants.
- Inspecter régulièrement le couvercle du spa afin de prévenir des fuites, de l'usure prématurée ou de signes de détérioration. Ne jamais utiliser un couvercle usé ou endommagé, car il ne fournira pas le niveau de protection requis pour empêcher l'accès non autorisé aux enfants.
- Fermer le spa avec son couvercle après chaque utilisation.

● Risque de blessures :

En cas de détérioration du câble d'alimentation, celui-ci doit être remplacé par le fabricant, son distributeur ou par un technicien qualifié.

● Risque d'électrocution :

- Ne pas laisser d'appareils électriques (lumière, téléphone, radio, télévision, etc.) à moins de 1,5m du spa.
- Ne pas utiliser le spa pendant une averse ou une activité orageuse.

AVERTISSEMENT

● Pour réduire les risques de décharges électriques, vous ne devez pas utiliser de rallonge, minuteur, ou adaptateur de prises pour connecter l'appareil au réseau électrique. Utilisez une prise idéalement située à proximité du spa.

● Le spa doit être branché à l'aide de la prise fournie intégrant un disjoncteur différentiel 10mA.

● Les pièces électriques du spa (excepté celle avec une sécurité basse tension n'excédant pas 12 V) doivent être hors de portée des occupants du spa.

● Les appareils électriques (excepté le bloc moteur du spa) doivent être hors de portée ou fixés afin de ne pas tomber dans le spa.

● La boîte de raccordement électrique (ou prise électrique) doit être située à une distance de sécurité d'au moins 2m du spa.

● L'installation électrique doit satisfaire les exigences des normes locales.

● Cet appareil peut être utilisé par des enfants à partir de 8 ans sous la surveillance d'un adulte. Les enfants ne doivent pas jouer dans le spa et sa maintenance doit être assurée par un adulte. Pour réduire le risque de noyade des enfants, surveillez-les en permanence. Et assurez-vous de bien fermer le spa avec son couvercle après chaque utilisation.

● Assurez-vous que le sol, puisse supporter le poids du spa ($\geq 500\text{kg/m}^2$).

● Un système de drainage doit être prévu autour du spa pour faire face aux débordements de l'eau.

● Pour éviter les dommages, ne laissez pas l'appareil vide pendant une durée prolongée.

● Pour éviter d'endommager la pompe, le spa ne doit jamais être utilisé s'il n'est pas rempli d'eau.

● Sortez immédiatement du spa si vous êtes mal à l'aise ou si vous vous endormez.

● Pour réduire les risques de blessure :

- La température de l'eau du spa ne doit pas excéder 42°C (108°F) pour un adulte en bonne santé. Des températures plus basses sont recommandées pour les enfants quand l'utilisation dépasse les 10 minutes.

- Pour un femme enceinte, une température trop élevée peut causer de graves problèmes en début de

grossesse. L'usage du spa doit être occasionnel et la température ne doit pas dépasser 38°C (100°F). Si vous êtes enceinte, consultez votre médecin avant d'utiliser le spa.

- Avant de se baigner, l'utilisateur doit s'assurer de la température du spa avec un thermomètre. Car celle-ci peut varier de quelques degrés par rapport à la température programmée.

- Boire de l'alcool, prendre des drogues ou des médicaments avant ou pendant l'utilisation du spa peut augmenter le risque d'hyperthermie et provoquer une perte de conscience.

Les causes et symptômes de l'hyperthermie peuvent être décrits comme suit :

L'hyperthermie survient lorsque la température interne du corps dépasse les 37°C (98,6°F) habituel. Cela peut entraîner des étourdissements, une léthargie, une somnolence, ou encore des évanouissements.

Les effets de l'hyperthermie induit une mauvaise perception de la chaleur, une incapacité à savoir quand sortir de l'eau, un danger pour les fœtus (pour les femmes enceintes), une incapacité physique à sortir du bassin et même perdre connaissance, augmentant ainsi le risque de noyade.

- Les personnes souffrant de problème d'obésité, cardiaque, de pression artérielle, de circulation de sang ou de diabète, doivent consulter un médecin avant d'utiliser le spa.

- Si vous prenez des médicaments, veuillez consulter votre médecin avant d'utiliser le spa. Certains médicaments couplés à l'utilisation du spa peuvent provoquer des somnolences, affecter le rythme cardiaque, et modifier la pression artérielle ou sanguine.

- Si vous êtes enceinte, en mauvaise santé ou sous traitement médical, veuillez consulter un médecin avant d'utiliser le spa.

- Si vous souffrez d'une maladie infectieuse, ne pas utiliser le spa.
- Pour ne pas vous blesser, entrez et sortez lentement du spa.
- Une température de l'eau supérieur à 42°C (108°F) peut être dangereux pour votre santé.
- Ne jamais utiliser seul ou laisser une personne seule dans le spa.
- Ne pas utiliser le spa immédiatement après un effort physique.
- Le spa ne doit pas être installé ou laissé à l'extérieur en cas de température inférieure à 10°C (50°F).
- Veillez à ce que la température extérieure ne descende pas en dessous de 0°C (32°F), afin d'éviter que l'eau du spa ne gèle.
- Ne surtout pas utiliser le spa lorsque l'eau est gelée.
- Ne pas remplir directement le spa avec de l'eau chaude supérieure à 40°C (104°F).
- Toujours débrancher la prise électrique du spa avant de le déplacer, le nettoyer ou effectuer tout autre manipulation.
- Ne jamais sauter ou nager dans le spa.
- Ne pas enterrer le câble et le laisser bien en évidence pour éviter que la tondeuse à gazon ou un autre appareil ne l'abîme.
- Ne pas brancher ou débrancher le spa si vous êtes dans l'eau ou que vos mains sont mouillées.
- Ne pas utiliser le spa s'il est endommagé lors de la livraison ou que son fonctionnement est anormal.
- Tenir le spa hors de portée des animaux pour éviter toute détérioration.
- Ne pas rajouter d'huile ou de sel de bain dans l'eau du spa.
- Ne laissez pas le spa vide à l'extérieur.
- Afin d'éviter un dysfonctionnement de la protection thermique, le spa ne doit pas être branché à un interrupteur extérieur (comme par exemple une minuterie) ou un circuit qui connecte / déconnecte régulièrement le spa.

1. SPÉCIFICATIONS TECHNIQUES

1.1. Spécifications techniques

Modèle	VITA PREMIUM 6 places	
Capacité	6 places	
Dimensions extérieures hors bloc moteur	Ø 72.4" × 28,7" 184 cm × 73 cm	
Dimensions intérieures	Ø 62.9" × 28.7" 160 cm × 73 cm	
Niveau d'eau maximum	50 cm	
Capacité d'eau	1100 L	
Alimentation	220-240 V / 50 Hz / 2040 W	
Réchauffeur	2000 W	
Pompe à air	L1: 400 W / L2: 650 W / L3: 850 W	
Pompe de filtration	40 W (1200 L/h)	
Température maxi	42°C	
Matière du bassin	PVC	
Poids net	32 kg	13.5 kg
	45.5 kg	
Poids brut	34.2 kg	17.5 kg
	51.7 kg	
Dimensions de l'emballage	Box 1/2 29.5" x 21.7" x 24.4" 75 x 55 x 62 cm	Box 2/2 43.3" x 28.7" x 29.9" 110 x 73 x 76 cm
	CE / GS	
Efficacité de chauffage Condition de température extérieure : 20°C	1.5 - 2.5°C/h	



Ce produit porte le symbole de tri sélectif correspondant aux déchets des équipements électriques et électroniques (DEEE). Cela signifie que ce produit doit être manipulé conformément à la directive européenne 2012/19/UE afin d'être recyclé et démonté de manière à minimiser ses effets sur l'environnement. Pour de plus amples informations, veuillez contacter les autorités locales ou régionales. Consultez votre revendeur ou le centre de collecte des déchets de votre région pour vous renseigner sur la mise au rebut de votre appareil.



Le marquage CE indique que le produit répond aux principales exigences des Directives Européenne 2006/95/CE (Basse Tension), 2004/108/CE (Compatibilité Electromagnétique), 2011/65/UE (limitation d'utilisation de certaines substances dans les équipements électroniques), 2009/125/CE (Ecoconception des produits liés à l'énergie).

2. CONTENU

2.1. Contenu

Avant de commencer le montage de votre spa, veuillez vous assurer que toutes les pièces sont bien présentes

FR



8x Parois en mousse



Bloc moteur



Liner extérieur



Liner intérieur



Couverture gonflable



2x Bouchons



2x Cartouches de filtration



Prise différentielle



Tuyau de vidange



Bouchon de vidange



Tuyau de gonflage

3. INSTALLATION

ATTENTION : les spas installés sur des surfaces de niveau inadéquat sont sujets aux fuites, formant des irrégularités ou des effondrements, ce qui peut causer des dommages sérieux ou des blessures graves aux personnes se trouvant dans ou autour du spa!

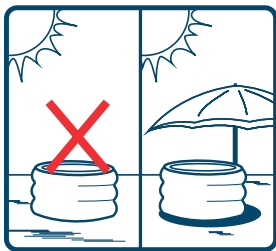
PRÉCAUTIONS : S'il vous plaît choisissez votre zone d'installation avec soin car la pelouse et toute autre végétation souhaitable sous le tapis de sol (le cas échéant) mourront. De plus, essayez d'éviter de placer le tapis de sol dans des zones sujettes aux espèces de plantes et de mauvaises herbes agressives, car elles peuvent pousser à travers le tapis de sol.

3.1. Choix d'un emplacement

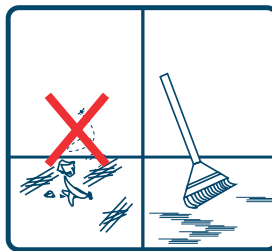
ATTENTION : Avant d'installer votre spa, veuillez-vous assurer que le futur emplacement respecte les conditions suivantes :

- Sol de niveau
- Suffisamment large pour accueillir le bassin et son bloc moteur.
- Capable de supporter plus de 500 kg/m².
- Abrité du soleil et des intempéries.
- Propre, dépourvu d'aspérité et résistant à l'eau.
- Dépourvu de végétation agressive au sol.

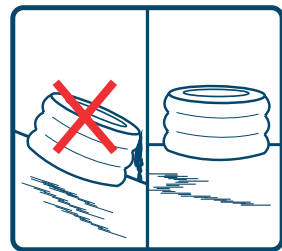
Le non respect de ces règles peut entrainer des dommages matériels ou des blessures.



Un emplacement abrité



Un emplacement propre



Un emplacement de niveau

3.2. Test de la protection différentielle

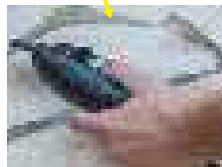
ATTENTION : La prise différentielle doit être contrôlée avant chaque utilisation. N'utilisez pas l'appareil en cas d'échec du test de la protection différentielle et reportez vous au chapitre 6.1 Problèmes et solutions.



1. Connectez la fiche du bloc moteur dans la prise électrique.



2. Appuyez sur le bouton «RESET» ; le voyant s'allume.



3. Appuyez sur le bouton «TEST» ; le voyant s'éteint.



4. Appuyez de nouveau sur le bouton «RESET» ; le voyant s'allume. La protection différentielle fonctionne correctement.

Nombre de personnes nécessaire pour le montage : Au moins 1 personne.
Le temps indicatif de réalisation globale hors préparation du terrain et hors mise en eau : 15 minutes

3.3. Montage du spa



1) Étendre le liner extérieur sur la zone choisie.



2) Ajoutez la paroi en mousse avec les trois emplacements pour raccords dans le liner extérieur.



3) Assurez-vous que les trois emplacements pour raccords de la paroi en mousse soient alignés avec les trois emplacements pour raccords du liner extérieur.



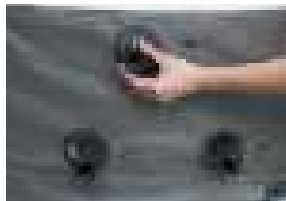
4) Ajoutez les autres parois en mousse.



5) Ajustez les 8 segments en mousse jusqu'à obtenir une forme parfaitement ronde. Puis assurez-vous que les emplacements pour raccords du liner extérieur et ceux de la paroi en mousse soient encore alignés.



6) A présent, insérez le liner intérieur de votre spa.



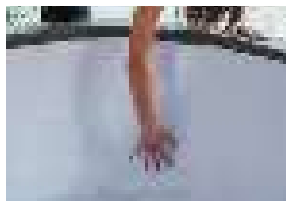
7) Veuillez faire sortir les 3 raccords de ce liner par les emplacements prévus à cet effet.



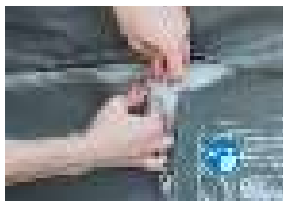
8) Ajustez le liner tout autour du spa pour assurer sa bonne tenue.



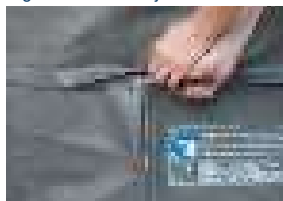
9) Assurez vous que les zips de la structure intérieure et extérieure soient alignés avant de les joindre.



10) Ajustez le liner à nouveau tout autour du spa pour assurer sa bonne tenue.



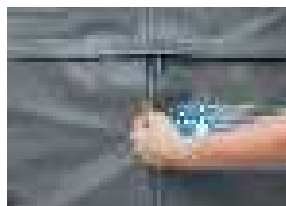
11) Localisez l'endroit où les deux zips sont alignés, joignez-les et commencez à zipper les deux parties ensemble.



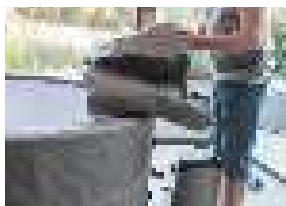
12) Les deux parties doivent être zippées sur tout le tour.

ATTENTION :

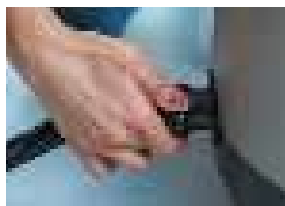
Ne laissez pas le spa sans surveillance lorsque vous le remplissez d'eau. Assurez-vous que le raccord de vidange est correctement branché et que le capuchon est en place. Commencez à remplir le spa avec de l'eau. Après environ 10cm d'eau, arrêtez de remplir et éliminez les plis du fond du spa. Tirez le mur extérieur hors du bord supérieur, tout autour du fond du spa. Continuez à remplir le spa jusqu'au niveau de l'eau maximum.




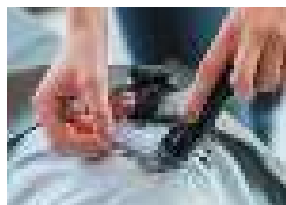
13) Votre structure est désormais montée.




14) Gonflez désormais la couverture de votre spa.



15) Connectez le tuyau de gonflage au raccord  et branchez votre bloc moteur.



16) Insérez le tuyau de gonflage dans la structure gonflable puis appuyez sur  pour la gonfler.

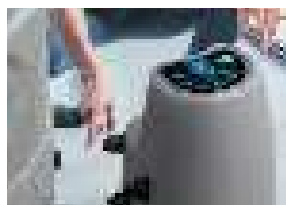
De l'air s'échappe du tuyau pour éviter le sur-gonflage.



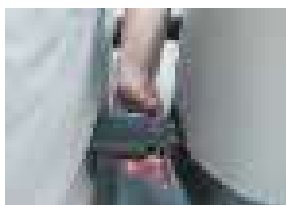
17) Gonflez cette structure pendant 3 minutes puis ôtez le tuyau de gonflage



18) Retirez le tuyau de gonflage et refermez la valve d'air.



19) Rapprochez à présent le bloc moteur pour le connecter à votre spa.



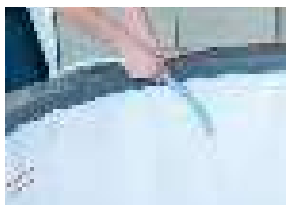
20) Raccordez le bloc moteur à votre spa. Assurez-vous que les pictogrammes du bloc moteur et ce de la structure correspondent.



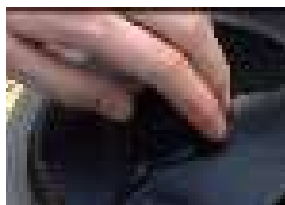
21) Insérez la cartouche de filtration à l'intérieur du bloc moteur.



22) Vérifiez les bouchons de vidange soient bien fermés avant de le remplissage du spa.



23) Remplissez le bassin jusqu'à la ligne d'eau indiquée.



24) L'air doit être libéré de la pompe. Dévissez la valve située sur le compartiment à cartouche, libérez l'air jusqu'à ce que l'eau coule, puis revissez la valve.

3.4. Couverture & Sécurité

Après chaque utilisation, le panneau de contrôle doit-être verrouillé et le bassin doit être recouvert de sa bâche de protection et celle-ci doit être rattachée à l'aide des boucles de sécurité.

Chaque boucle de sécurité est équipée d'un système de verrouillage ; boucle fermée, le loquet vers le haut verrouille la boucle, le loquet vers le bas la déverrouille.

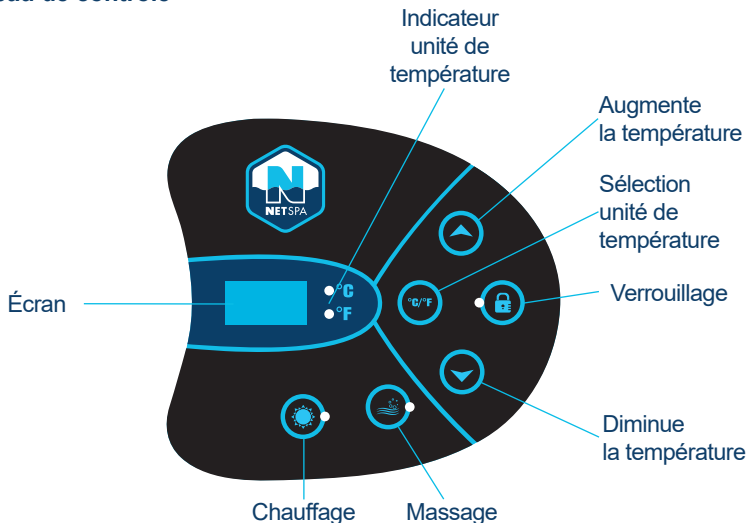


La couverture du spa préservera la chaleur de l'eau et sécurisera le bassin.



4. UTILISATION

4.1. Panneau de contrôle



4.2. Fonctions

Lorsque le bloc moteur est sous-tension, l'écran indique la température actuelle de l'eau.



Le bouton unité de température permet de changer les unités de mesure de la température ; degrés Celsius ou degrés Fahrenheit.



Les boutons de réglage de la température permettent de changer la température de consigne du chauffage. La température peut être réglée entre 30°C et 42°C (86°F et 108°F).



Pour verrouiller ou déverrouiller le panneau de commande, maintenez enfoncé pendant 5 secondes le bouton Verrouillage.



Pensez à verrouiller le panneau de commande lorsque vous êtes absent pour éviter que d'autres personnes viennent à modifier vos réglages.



Le bouton massage permet d'activer les jets de bulles. Lorsqu'il est activé, le voyant vert s'allume. La puissance est réglable de 1 à 3. Une pression sur le bouton massage permet de passer d'une vitesse à l'autre (la vitesse sélectionnée s'affiche alors sur l'écran). Maintenez enclenché le bouton massage pendant 5 secondes pour désactiver les jets de bulles. Lorsque la fonction massage s'arrête, la fonction chauffage se réactive.

Remarque :

- La fonction massage s'arrête automatiquement après 30 minutes. Réactivez la fonction massage en appuyant à nouveau sur le bouton massage.

- Si la fonction chauffage est active, appuyer sur le bouton massage désactive la filtration et le chauffage ; le voyant chauffage s'éteint et le voyant massage s'allume.



Le bouton chauffage permet d'activer simultanément les fonctions filtration et chauffage. Le voyant rouge s'allume.

Le chauffage est actif tant que la température de l'eau n'a pas atteint la température de consigne. Le système de chauffage redémarre automatiquement lorsque la température de l'eau baisse de 2°C en-dessous de la température de consigne. Température maximale de chauffage: 42°C (108°F)

Important :

Après 150 heures cumulées de fonctionnement de la filtration, une alarme sonore retentit pour vous rappeler de nettoyer le filtre. Maintenez enclenché le bouton du chauffage pendant 5 secondes pour arrêter l'alarme.

Remarque :

- Le système de chauffage est dépendant du système de filtration et il ne peut fonctionner sans.
- Si la fonction massage est active, les fonctions filtration et chauffage ne peuvent s'activer.
- Le bloc moteur est conçu pour fonctionner 24h / 24.
- Le spa ne peut pas être raccordé à un programmeur à cause de sa protection électrique.

5. ENTRETIEN

5.1. Entretien de l'eau

ATTENTION : La mauvaise qualité de l'eau peut nuire à votre santé.

Selon la fréquence et les conditions d'utilisation :

- La cartouche de filtration doit être régulièrement nettoyée (150 heures max).
- La cartouche de filtration doit être remplacée tous les 1 à 2 mois.
- L'eau du bassin doit être changée tous les 15 à 30 jours.

Équipez-vous d'un kit de test pour contrôler les paramètres de l'eau avant chaque utilisation du spa, ou au moins une fois par semaine.

Veuillez utiliser des produits de désinfection adaptés au spa. Les produits de traitement doivent être utilisés avec précaution et il est donc impératif de vous référer à leur notice d'utilisation.

Les dommages résultant d'une mauvaise utilisation des produits de traitement ne sont pas couverts par la garantie (surdosage, traitement choc, ...).

1. Équilibre de l'eau

Le pH de l'eau doit être maintenu entre 7 et 7.4.

2. Assainissement de l'eau

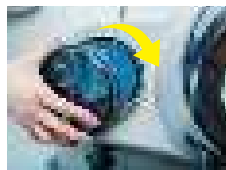
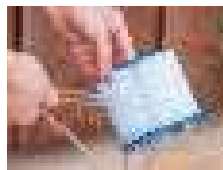
Pour désinfecter l'eau du bassin, nous vous suggérons d'utiliser un traitement à base d'oxygène actif ou de brome placé dans un doseur flottant. (Doseur vendu séparément).



5.2. Entretien et remplacement de la cartouche de filtration

Une cartouche de filtration encrassée ou percée peut contaminer l'eau de la piscine et endommager le bloc moteur.

1. Insérez les bouchons d'arrêt sur l'arrivée et l'évacuation de la paroi interne de la piscine.
2. Dévissez le couvercle du logement du filtre en le tournant dans le sens inverse des aiguilles d'une montre. Retirez la cartouche filtrante.
3. Rincez la cartouche filtrante avec un tuyau de jardin et réutilisez-la, si la cartouche filtrante reste sale et décolorée, la cartouche filtrante doit être remplacée.
4. Remettez la cartouche filtrante nettoyée dans le logement de la cartouche. Fermez le couvercle en tournant dans le sens des aiguilles d'une montre.
5. Retirez les bouchons d'arrêt de l'arrivée et de l'évacuation de la paroi intérieure de la piscine, laissez l'eau couler dans la pompe.
6. Répétez les étapes indiquées précédemment: testez le disjoncteur puis libérez l'air de la pompe.

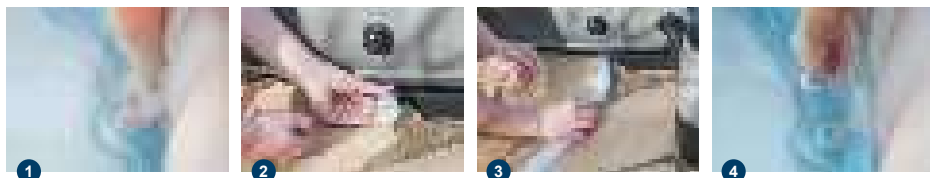


5.3. Vidange et Stockage

Vidange

- ① Vérifiez que la bonde au fond du bassin est bien bouchée.
- ② Dévissez le bouchon de vidange à l'extérieur du bassin.
- ③ Raccordez le tuyau de vidange.
- ④ Retirez le bouchon de vidange au fond du bassin. Videz complètement toute l'eau contenu dans le spa.

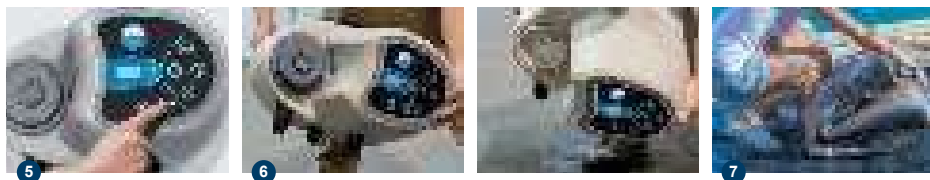
Une fois vidé, le bassin peut être nettoyé avec du savon et l'eau.



Stockage

- ⑤ Appuyez sur le bouton massage pour faire sortir l'eau située à l'intérieur de la structure. Débranchez la pompe.
- ⑥ Retirez la cartouche de filtration, puis laissez s'écouler toute l'eau contenu dans le bloc moteur (comme sur les images ci-dessous).
- ⑦ Utilisez une serviette propre pour essuyer le bassin puis laissez sécher 24 heures. Repliez la structure.

Il est recommandé de stocker le spa dans son emballage d'origine dans un lieu chaud et sec.



5.4. Kit de réparation

Les petits trous ou les crevaisons peuvent être réparés grâce au kit de réparation livré avec le spa ainsi qu'une colle spéciale liner adaptée (non fournie).

1. Trouver la fuite.
2. Nettoyez soigneusement la zone autour de la fuite.
3. Coupez un morceau de matériau de réparation de forme ronde, devant être plus grand que la zone endommagée.
4. Appliquez la colle sous la rustine et autour de la zone à réparer.
5. Positionnez la rustine sur la zone endommagée et appuyez fermement. Laissez sécher pendant 12 à 24 heures. Une fois sec, appliquez de la colle tout autour de la rustine pour une herméticité complète (laissez sécher 4 heures).

6. PROBLÈMES ET SOLUTIONS

6.1. Problèmes et solutions

Voici quelques conseils utiles pour vous aider à diagnostiquer et à corriger les sources possibles de problèmes.

Problème	Cause	Solution
L'écran du bloc moteur est éteint	Vérifiez la source d'alimentation	Panne électrique
		Réarmez la prise différentielle / vérifiez que la source d'alimentation soit adaptée (2000W).
		Contactez un technicien s'il ne se réarme pas
L'eau ne chauffe pas suffisamment	La température définie est trop basse	Régalez à une température plus élevée
	Cartouche de filtration encrassée	Nettoyez ou remplacez la cartouche (cf chapitre 5.2)
	Niveaux d'eau trop bas	Ajoutez de l'eau jusqu'au niveau d'eau minimum
Le système de massage à bulles ne fonctionne pas	Élément chauffant en panne	Contactez un technicien
	La pompe est en surchauffe	Coupez l'alimentation et attendez que le bloc moteur refroidisse.
	La fonction d'arrêt automatique après 30 minutes est activée	Appuyez sur le bouton bulles pour le réactiver
La filtration d'eau ne fonctionne pas	Dysfonctionnement du bloc moteur	Contactez un technicien s'il ne se réinitialise pas
	Cartouche de filtration encrassée	Nettoyez ou remplacez la cartouche (cf chapitre 5.2)
	Aspiration et/ou refoulement bouchés	Nettoyez la bouche d'aspiration et/ou de refoulement
Fuite de la pompe	De l'air s'est introduit dans le circuit	Ajoutez de l'eau jusqu'au niveau d'eau minimum
	Dysfonctionnement du bloc moteur	Contactez un technicien s'il ne se réinitialise pas
	Les raccords ne sont pas reliés correctement	Vérifiez le serrage des raccords ainsi que la présence de joint
Fuite du spa	Fuite d'eau au niveau du bloc moteur	Contrôler l'état du bloc moteur, puis contactez un technicien
	Le bassin est déchiré ou perforé	Utilisez le kit de réparation fournie (cf chapitre 5.4)
L'eau n'est pas propre	Durée de filtration insuffisante	Augmentez le temps de filtration
	Cartouche de filtration encrassée	Nettoyez ou remplacez la cartouche (cf chapitre 5.2)
	Qualité de l'eau	Changez l'eau du bassin
	Traitement de l'eau inadapté	Consultez les notices des produits de traitement.



IMPORTANT

Ne retournez pas le produit au magasin

Contactez votre centre de service après-vente local sur www.netspa.eu.

6.2. Code erreur

Si l'écran affiche un code d'erreur «Ex», veuillez vous référer au tableau ci-dessous.

Code	Situation	Problème	Causes	Solutions
E1	Ne chauffe pas Ne chauffe pas correctement	Capteur de température erroné	Capteur de température en court-circuit ou en circuit ouvert	Contactez le centre de service NetSpa
E2	Ne chauffe pas correctement	Capteur de température erroné	Capteur de température en court-circuit ou en circuit ouvert	Contactez le centre de service NetSpa
E3	Ne chauffe pas correctement	Indicateur de température d'eau élevée	L'eau de remplissage est au-dessus de 45 °C (113 °F)	<ul style="list-style-type: none"> ·Coupez l'électricité, assurez-vous que l'eau de la piscine est entre 2 °C et 44 °C (36 °F et 111 °F) ·Si cela ne résout pas le problème, veuillez contacter le centre de service NetSpa
E4	Toutes les fonctions ne fonctionnent pas, alerte sonore	Indicateur de température d'eau basse	L'eau de la piscine est en-dessous de 2 °C (36 °F)	<ul style="list-style-type: none"> ·Coupez l'électricité, assurez-vous que l'eau de la piscine est entre 2 °C et 44 °C (36 °F et 111 °F) ·Si cela ne résout pas le problème, veuillez contacter le centre de service NetSpa
E5	Toutes les fonctions ne fonctionnent pas, alerte sonore	Indicateur de température d'eau élevée	La température de l'eau est au-dessus de 50 °C (122 °F)	<ul style="list-style-type: none"> ·Coupez l'électricité, contactez un électricien qualifié pour réarmer le disjoncteur thermique décrit dans le paragraphe suivant. Si cela ne résout pas le problème, veuillez contacter le centre de service NetSpa
E6	Ne chauffe pas et ne filtre pas correctement. Alertes sonores	La pression d'eau n'est pas assez élevée pour activer le chauffage	<ul style="list-style-type: none"> ·L'arrivée ou l'évacuation de la paroi intérieure sont bouchées. ·La cartouche filtrante est trop sale. ·L'eau de la piscine n'atteint pas le niveau d'eau minimum. ·Il y a de l'air dans la pompe. ·Dysfonctionnement de la pompe. 	<ul style="list-style-type: none"> ·Nettoyez l'arrivée et l'évacuation ·Nettoyez ou remplacez la cartouche filtrante ·Ajoutez de l'eau pour atteindre le niveau d'eau ·Libérez l'air contenu dans la pompe ·Si cela ne résout pas le problème, veuillez contacter le centre de service NetSpa
E7	Toutes les fonctions ne fonctionnent pas, alerte sonore	Le dispositif de chauffage fonctionne à vide	Chauffage en situation d'absence d'eau, le système s'arrête automatiquement	Si cela ne résout pas le problème, veuillez contacter le centre de service NetSpa

Code erreur E5

- Réarmer le disjoncteur thermique

(1) Coupez l'alimentation de la pompe

(2) Insérez les bouchons d'arrêt sur l'arrivée et l'évacuation de la paroi interne de la piscine.

(3) Démontez la pompe, retournez la pompe.

(4) Localisez le petit orifice marqué « RESET » au fond de la pompe. Puis insérez une petite tige (Elle doit être plus petite que Ø 0,9 cm, avec une longueur supérieure à 10 cm) dans le trou, appuyez, vous pouvez entendre un « tintement », la réinitialisation s'est effectuée avec succès.

(5) Puis raccordez à nouveau la pompe à la piscine. Retirez la bonde de l'intérieur de la piscine et répétez les étapes indiquées précédemment pour utiliser votre SPA.

6.3. Procédure de retour

En cas de dysfonctionnement, veuillez contacter le centre de service après-vente NetSpa en vous connectant à l'adresse suivante : <http://support.netspa.eu>

Après vérification de vos informations, et un diagnostic en ligne de votre spa l'un de nos agents vous contactera afin de vous indiquer la procédure à suivre.

Si nécessaire, nous vous demanderons de nous renvoyer le bloc moteur de votre spa pour procéder à un diagnostic approfondi et sa réparation.



1) Débranchez le spa.



2) Gardez l'eau en bouchant les buses du spa à l'aide des bouchons fournis.



3) Dévissez les trois raccords au niveau du bloc moteur.



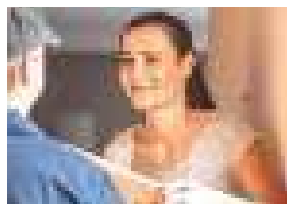
4) Videz l'eau restante à l'intérieur du bloc moteur.



5) Emballez convenablement le bloc moteur dans son emballage d'origine en y joignant votre bon de retour.



6) Expédiez le bloc moteur.



7) Après diagnostic dans nos ateliers, vous recevrez le bloc moteur de remplacement.



8) Raccordez le bloc moteur au bassin à l'aide des trois raccords à visser.



9) Retirez les bouchons de l'intérieur du bassin. Votre spa est prêt à être utilisé.

7. GARANTIE

7.1. Garantie

Les produits NetSpa sont testés et certifiés sans défaut avant leur commercialisation.

NetSpa garantit ce produit contre les défauts matériels et assure la main d'oeuvre pour une durée de deux (2) ans.

La période de garantie commence dès la date d'achat du produit. Le service après-vente pourra exiger une preuve d'achat originale pour contrôler cette date. Pendant la période de garantie, NetSpa réparera ou remplacera à ses frais, quelconque produit défectueux. Les produits de remplacement ou pièces réparées seront garantis pour la période restante de la garantie originale.

Politique d'envois de pièces

L'envoi des pièces au centre de réparation est à la charge du propriétaire. Pendant la période de garantie, le retour est à la charge du centre de réparation.

Politique de garantie

- Cette garantie ne sera pas valable si un défaut ou panne est le résultat d'une négligence, un accident, d'une instruction non suivie, d'un entretien incorrect ou inadéquat, d'une connexion avec une alimentation inadéquate. Mais aussi, des dommages chimiques de l'eau, à la perte de l'eau du spa, à la modification ou à la réparation du produit non autorisée, à un usage commercial, à un incendie, à une tempête, à une inondation ou toute autre cause extrême.
- Cette garantie n'est valable que dans le pays d'achat du spa mais aussi dans les pays où NetSpa vend le même modèle avec les mêmes spécifications techniques.
- Le service de garantie à l'extérieur du pays d'achat est limité aux termes et conditions du pays où le produit est utilisé. Lorsque le coût de la réparation ou du remplacement n'est pas couvert par cette garantie, NetSpa avisera le propriétaires et le coût sera à la charge du propriétaire.
- Cette garantie s'applique uniquement à l'acheteur original et se termine lorsque tout transfert de propriété est effectué.
- Toutes les réparations sous garantie doivent être autorisées par un centre de service NetSpa.
- Le service après-vente NetSpa est seul responsable de tous les travaux et services donnés à votre produit NetSpa. NetSpa ou ses représentants ne pourront pas être tenue responsables des résultats et du coût de réparations non autorisées effectuées par un tiers non agréé.

Enregistrement de la garantie

Pour valider votre garantie, merci d'enregistrer votre produit NetSpa sur notre site Internet www.netspa.eu. Il est essentiel que toutes les informations incluant le nom du client, date d'achat, numéro de série, modèle de spa soient renseignées. Sans ces informations la garantie ne sera pas valable.





For VITA PREMIUM SPA

Installation and user's manual

Read carefully and keep it for later reference

WARNING

The disrespect of the instructions of use and maintenance may provoke serious risks for health, in particular that of the children.

The safety of your children is left on your hand! The risk is the highest for children aged below 5. Be high alert all the time.

Keep an eye on and practice the following instructions:

- The children should be under close and constant supervision;
- Designate one security responsible;
- Strengthen supervision if there are several users in the pool;
- Teach your children how to swim as soon as possible;
- Wet the nape, chest and legs before entering the water;
- Learn the safety gestures and especially the specifics to children;
- Prohibit diving and jumping;
- Prohibit running, splashing games around the pool;
- Do not let an unattended child who does not swim use the pool with no life-jackets on;
- Do not leave any players around and in the basin unattended;
- Always keep the water treatment products out of reach of all children.
- Prepare a telephone near the basin so as not to leave your children unattended when you are on phone;

If an accident happened:

- Take the child out the water as soon as possible;
- Call for help at once and follow the instructions that you were given earlier;
- Cover the drown persons with warm blankets

Carefully read, understand, and follow all information in this user manual before installing and using the swimming pool.

These warnings, instructions, and safety guidelines address some common risks of water recreation, but they cannot cover all risks and dangers in all cases. Always use caution, common sense, and good judgment when enjoying any water activity. Please read carefully and keep for future reference.



Non Swimmers safety

1. Continuous, active, and vigilant supervision of weak swimmers and non-swimmers by a competent adult is required at all times (remember that children under five are at the highest risk of drowning)
2. Designate a competent adult to supervise the pool each time it is being used;
3. Weak swimmers or non-swimmers should wear personal protection equipment when using the pool;
4. When the pool is not in use, or unsupervised, remove all toys from the swimming pool and its surrounding to avoid attracting children to the pool.

Safety devices

1. It is recommended to install a barrier (and secure all doors and windows, where applicable) to prevent unauthorized access to the swimming pool;
2. Barriers, pool covers, pool alarms, or similar safety devices are helpful aids, but they are not substitutes for continuous and competent adult supervision.

Safety equipment

1. It is recommended to keep rescue equipment (e.g. a ring buoy) by the pool;
2. Keep a working phone and a list of emergency phone numbers near the pool.

Safe use of the pool

1. Encourage all users especially children to learn how to swim;
2. Learn Basic Life Support (Cardiopulmonary Resuscitation - CPR) and refresh this knowledge regularly. This can make a life-saving difference in the event of an emergency;
3. Instruct all pool users, including children, what to do in case of an emergency;
4. Never dive into any shallow body of water. This can lead to serious injury or death;
5. Do not use the swimming pool when using alcohol or medication that may impair your ability to safely use the pool;
6. When pool covers are used, remove them completely from the water surface before entering the pool;
7. Protect pool occupants from water related illnesses by keeping the pool water treated and practicing good hygiene. Consult the water treatment guidelines in the user's manual;
8. Store chemicals (e.g. water treatment, cleaning or disinfection products) out of the reach of children.
9. Use the signage as outlined below;
10. Removable ladders shall be placed on horizontal surface.

WARNING: drained pool outdoors may cause unknown hazards.

WARNING: Installation and assembly shall be done by adults.

WARNING: Read and follow the the instruction for use and maintenance to ensure a safe use of the swimming pool kit. Not following the instructions for use and maintenance can cause serious health hazards, in particular for children.

WARNING: Only for domestic outdoor use.

WARNING: Drowning hazard. Children have drowned in portable swimming-pools.

WARNING: Empty the pool when not in use. Do not leave a small pool empty outdoor.

WARNING: Keep children under supervision in the aquatic environment.

WARNING: No diving.



IMPORTANT SAFETY INSTRUCTIONS

For your own safety and that of your product, make sure to following the safety precautions below. Fail to follow the instruction may result in serious injury, property damage or death. Improper installation or operation will void the warranty.

Read, understand and follow all instructions:

DANGER

● Risk of accidental drowning:

- Extreme caution must be exercised to prevent unauthorized access by children.
- Inspect the spa cover regularly for leak, premature wear and tear, damage or signs of deterioration. Never use a worn or damaged cover: it will not provide the level of protection required to prevent unsupervised access to the spa by a child.
- Always lock the spa cover after each use.

● Risk of injury:

If the supply cord is damaged, it must be replaced by the manufacturer, its service agent or similarly qualified persons in order to avoid a hazard.

● Risk of Electric Shock:

- Do not permit any electrical appliances, such as a light, telephone, radio or television within 1.5m (5 feet) of a spa tub.
- Do not use the spa when it is raining, thundering or lightning.

WARNING

- To reduce the risk of electric shock, do not use an extension cord, timers, plug adapters or converter plugs to connect the unit to electric supply; provide a properly located outlet.
- The spa electrical appliance should be supplied through a residual current device (RCD) having a rated residual operating current not exceeding 10mA.
- Parts containing live parts, except parts supplied with safety extra-low voltage not exceeding 12V, must be inaccessible to occupants in the spa.
- Parts incorporating electrical components, except remote control devices, must be located or fixed so that they cannot fall into the spa.
- Residential electrical connection box must be located safely with a distance of at least 2m away from the spa.
- Electric installation should fulfil the local requirement or standards.
- This appliance can be used by children aged from 8 years and above and persons with reduced physical, sensory or mental capabilities or lack of experience and knowledge if they have been given supervision or instruction concerning use of the appliance in a safe way and understand the hazards involved. Children shall not play with the appliance. Cleaning and user maintenance shall not be made by children without supervision.
- To reduce the risk or injury, do not permit children use this product unless they are closely supervised all times.
- To reduce the risk of child drowning, supervise children all times. Attach and lock spa cover after each use.
- Make sure the floor is capable of supporting the expected load ($\geq 500\text{kg/m}^2$).
- Adequate draining system must be provided around the spa to deal with overflow water.
- To avoid damage, do not left the appliance empty for an extended period.
- To avoid damage to the pump, the spa must never be operated unless the spa is filled with water.
- Immediately leave spa if uncomfortable or sleepy.
- To reduce the risk of injury :
 - Lower water temperatures are recommended for young children and when spa use exceeds 10 minutes.

In order to avoid the possibility of hyperthermia (heat stress) occurring it is recommended that the average temperature of spa-pool water should not exceed 40°C (104°F).

- Since excessive water temperatures have a high potential for causing fetal damage during the early months of pregnancy, pregnant or possibly pregnant women should limit spa water temperatures to 38°C (100°F).
- Before entering a spa or hot tub the user should measure the water temperature with an accurate thermometer since the tolerance of water temperature regulating devices varies.
- The use of alcohol, drugs or medication before or during spa use may lead to unconsciousness with the possibility of drowning.
- The use of alcohol, drugs, or medication can greatly increase the risk of fatal hyperthermia in spas.

The causes and symptoms of hyperthermia may be described as follows:

Hyperthermia occurs when the internal temperature of body reaches a level several degrees above the normal body temperature 37°C (98.6°F). The symptoms of hyperthermia include an increase in the internal temperature of body, dizziness, lethargy, drowsiness, and fainting. The effect of hyperemia include failure to perceive heat; failure to recognize the need to exit spa; unawareness of impending hazard; fetal damage in pregnant women; physical inability to exit the spa; and unconsciousness resulting in the danger of drowning.

- Obese persons or persons with a history of heart disease, low or high blood pressure, circulatory system problem, or diabetes should consult a physician before using a spa.
- Persons using medication should consult a physician before using a spa since some medication may induce drowsiness while other medication may affect heart rate, blood pressure, and circulation.
- Check with doctor before use if pregnant, diabetic, in poor health, or under medical care.

- People with infectious disease should not use a spa or hot tub.
- To avoid injury exercise care when entering or existing the spa or hot tub.
- Water temperature in excess of 42°C (108°F) may be injurious to your health.
- Never use a spa or hot tub alone or allow others to use the spa alone.
- Do not use a spa or hot tub immediately following strenuous exercise.
- The spa should not be setup or left out in temperature lower than 10°C (50°F).
- Do not put the spa under 0°C (32°F) environment in order to avoid freezing if there is still water in the pool.
- Do not turn on the spa when the water is frozen.
- Never pour water with a temperature higher than 40°C(104°F) into the spa directly.
- Always unplug this product from the electrical outlet before removing, cleaning, servicing or making any adjustment to the product.
- Never jump or dive into a spa or any shallow body of water.
- Do not bury the electrical cord. Locate the cord where it will not be damaged by lawn mowers, hedge trimmers and other equipment.
- Do not attempt to plug in or unplug this product while standing in water or when your hands are wet.
- Do not use the spa if damaged in delivery and/or malfunctioning in any way.
- Keep all pets away from the spa to avoid any damage.
- Do not add bath oil or bath salt to the spa water.
- Do not leave an empty pool outside.
- In order to avoid a hazard due to inadvertent resetting of the thermal cut-out, this appliance must not be supplied through an external switching device, such as a timer, or connected to a circuit that is regularly switched on and off by the utility.

1. SPECIFICATIONS

1.1. Specifications

	VITA PREMIUM 6 persons	
Model	SP-VIP160B	
Capacity	6 persons	
Dimension (outer)	Ø 72.4" × 28.7" 184 cm × 73 cm	
Dimensions (inner)	Ø 62.9" × 28.7" 160 cm × 73 cm	
Water level Max	50 cm	
Water capacity	1100 L - 242 gal GB	
Power supply	220-240 V / 50 Hz / 2040 W	
Heater	2000 W	
Air blower	L1: 400 W / L2: 650 W / L3: 850 W	
Filter	40 W (1200 L/h)	
Max heat temperature	42°C	
Material	PVC	
Net weight	32 kg	13.5 kg
	45.5 kg	
Gross weight	34.2 kg	17.5 kg
	51.7 kg	
Package dimension	Box 1/2 29.5" x 21.7" x 24.4" 75 x 55 x 62 cm	Box 2/2 43.3" x 28.7" x 29.9" 110 x 73 x 76 cm
	CE	
Heating efficiency Ambient temperature : 20°C	1.5 - 2.5°C/h	



This appliance is marked according to the European directive 2012/19/EU on Waste Electrical and Electronic Equipment (WEEE). This symbol indicates that this appliance may not be treated as household waste. Instead it shall be handed over to the applicable collection point for the recycling of electrical and electronic equipment. Disposal of the appliance shall be carried out in accordance with the local environment regulations for waste disposal.



The CE mark indicates that the product complies with European directives in relation to 2006/95/CE (low voltage), 2004/108/CE (Compliance with the Electromagnetic Compatibility), 2011/65/UE (restriction of the use of certain hazardous substances in electrical and electronic equipment), 2009/125/CE (Ecodesign directive).

2. PACKAGE LIST

2.1. Package list

Ensure to check all parts are present:



8x Foam walls



Pump unit



Outer liner



Inner liner



Top cover



2x Caps



2x Filter cartridge



RCD plug 10mA



Drain hose



Drainage cap



Inflation hose

3. INSTALLATION

WARNING : Spa installed on inadequately level surfaces are subject to leaking, forming irregularities or collapses, which can result in property damage or serious injury for those in or around the spa area!

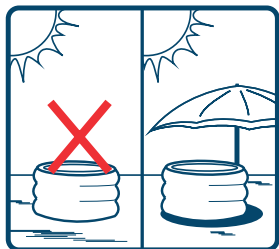
CAUTION : Please choose your set-up area carefully as lawn and other desirable vegetation underneath the ground cloth (if applicable) will die. Furthermore, try to avoid setting the ground cloth in areas prone to aggressive plant and weed species, as they may grow through the ground cloth.

3.1. Site selection

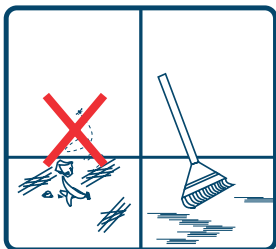
WARNING : Before proceed to installation your spa, please make sure that the future location meets the following conditions :

- A level place
- Wide enough to support the pool and its pump unit.
- Able to support more than 500 kg/m².
- Sheltered from the sun and bad weather.
- Clean, devoid of roughness and water resistant.
- Devoid of aggressive vegetation on the ground.

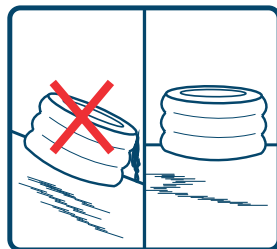
Failure to comply with these rules may result in property damage or personal injury.



A place with an awning



Clean the place



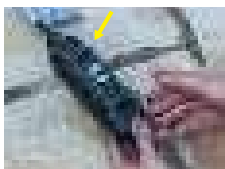
A level place

3.2. RCD test

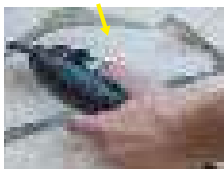
WARNING: The RCD plug must be tested before each use. Do not use if RCD test fails and see chapter 6.1.



1. Insert the plug into the power outlet.



2. Press the «RESET» button, the indicator light turns red.



3. Press the «TEST» button, the indicator light turns off.



4. Press the «RESET» button, the indicator light turns red. The RCD works properly.

The number of persons required for installation: 1 adult at least.
15 minutes for site preparation and water filling.

3.3. Assembling



1) Lay your spa outer liner out in the selected area.



2) Add the foam wall segment with the three holes in it for connection to the base liner.



3) Ensure that the three connection holes in the foam wall are aligned with the three connection holes in the outer liner.



4) Add the other foam wall segments.



5) Adjust the 8 segments until they form a perfect round shape. Then, ensure that the holes for the outer liner connection and the holes in the foam wall are still aligned.



6) Insert the inner liner of your spa.



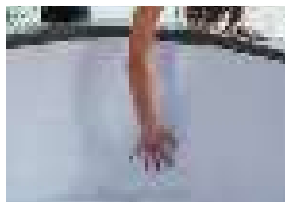
7) Pull out the 3 connectors in the liner at the holes provided for the purpose.



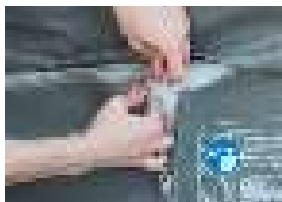
8) Smooth the liner all around the spa to ensure a good fit .



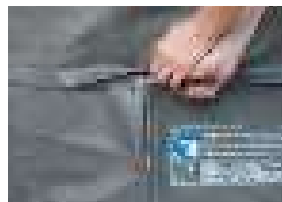
9) Make sure that the zippers of the inner and outer liners are aligned before zipping them up.



10) Smooth the liner all around the spa to ensure a good fit.



11) Locate the place where the two zippers are aligned, connect them and start to zip the two parts together.



12) The two parts must be fully zipped up.

Warning : Do not leave spa unattended while filling with water.

Make sure the drain fitting is plugged securely and the cap is in place. Start filling the spa with water. After about 1-inch of water is on the bottom, stop filling and smooth wrinkles out of the bottom of the spa. Pull the outer wall out from the top edge, all around the bottom of the spa, so that it fills evenly. Continue filling the spa until water level.




13) Your pool is now assembled.




14) Then inflate the cover of your spa.



15) Connect the inflation hose to the  connector and connect your pump unit.



16) Insert the inflation hose into the inflatable pool then press the  button to inflate it.
De l'air s'échappe du tuyau pour éviter le sur-gonflage.



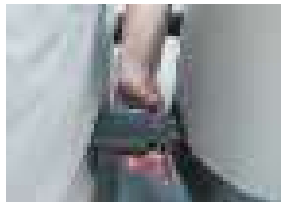
17) Inflate this structure for about 3 minutes then remove the inflation hose.



18) Then remove the inflation hose.



19) Now it's time to connect the pump unit to the spa.



20) Connect the pump unit to your spa. Ensure the icons on the pump unit and the pool match up.



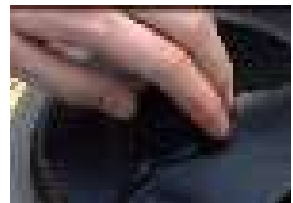
21) Insert the filter cartridge inside the pump unit.



22) Check that the drainage caps are completely closed before filling the spa.



23) Fill the spa pool until the water level indicated is reached.



24) The air in the pump must be released ; Unscrew the air valve, release the air until he water is coming out, then screw the air valve.

3.4. Pool cover and security

After each use, the control panel must be locked and the pool must be coated with its top cover and it must be attached to the base protector with the safety buckles.

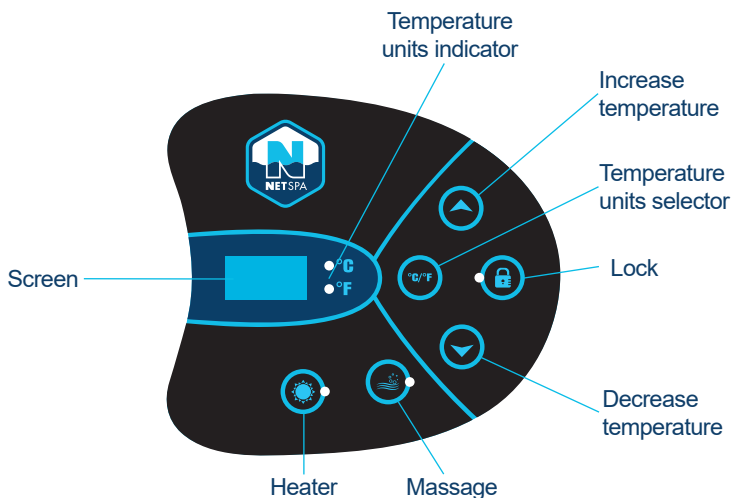
Each safety buckles has a lock system ; closed buckle, the latch in up position locks the buckle, the latch in down position unlocks the buckle.

The top cover keeps the heat from the water and secures the pool.



4. USAGE

4.1. Control panel



4.2. Functions

Once powered-up, the LED displays the current water temperature automatically.



The temperature units selector changes the temperature units from Celsius degrees to Fahrenheit degrees.



Press the temperature adjustment buttons, then the screen will flash. When it is flashing, you can set the desired temperature. The value will increase or decrease 1 degree at once. The temperature could be set between 30°C to 42°C (86°F to 108°F).



Hold down the lock button 5 seconds to lock or unlock the control panel.

Lock the control panel when you are away to prevent other people come to change your settings..



Press the massage button to activate the bubble massage system, the green indicator light turns on. Pressing once will start the lowest speed (L-1 will display on the screen). Press again to increase the speed to L-2 and press again to reach the highest speed L-3. Hold down the massage button 5 seconds to turn off. When massage function turns off, the heating function is back on.

Note :

- The massage system will stop automatically after 30 minutes of operation. Re-activate the massage function by pressing the massage button again.

- When filter button is on, pressing bubble button will exchange filter mode into massage mode: filter indicator light will turn off and massage indicator light turn on.



Press the heater button to activate water filtering and heating system. The red indicator light will turn on.

The pump does not stop heating until the current water temperature reaches the set temperature; and the heating system will restart after the current water temperature drops 2°C below the set temperature automatically.

Maximum heating temperature: 42°C (108°F)

EN

Important :

When the filtering system has worked 150 hours accumulatively, buzzing will warn to remind you to clean the filter. You can hold the filtering button 5 seconds to turn off the buzzing. The heating system will turn off, you can press the button to active the heating system again.

Note :

- *The heating system is dependent on the filtration system and it can't operate without.*
- *If the massage function is active, the filtration and heating functions can be activated.*
- *The engine block is designed to operate 24 hours a day.*
- *The spa cannot be connected to a programmer because of its electrical protection.*

5. MAINTENANCE

5.1. Water maintenance

WARNING : A bad pool water quality can harm your health.

Depending on the frequency and conditions of use:

- The filter cartridge should be regularly cleaned (150 hours max.).
- The filter cartridge should be replaced every 1 to 2 month.
- The pool water should be changed every 15 to 30 days.

Use a water test kit to control the parameters of the water before using the spa, or at least once a week.

Use disinfection products for the spa. The treatment products should be used with caution and it is imperative to refer to their instructions.

Damage resulting from improper use of treatment products is not covered by warranty (overdose, shock treatment, ...).

1. Water balance

The water balance (pH) must be maintain between 7 and 7.4.

2. Water Sanitation

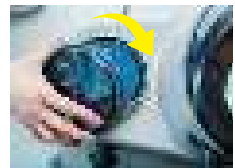
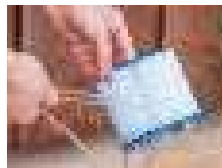
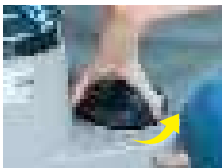
To sanitize the pool water, we suggest using an active oxygen-based treatment or bromine placed in a floating dispenser. (Dispenser sold separately).



5.2. Cleaning and replacing filter cartridge

Dirty filter cartridge may contaminate the pool water and cause damage to the heating function.

1. Insert the stopper caps onto the inlet and outlet on the pool inner wall.
2. Unscrew the filter house lid by turning it counter-clockwise. Take out the filter cartridge.
3. Rinse off the filter cartridge with a garden hose and reuse it, if the filter cartridge remains dirty and discoloured, the filter cartridge should be replaced.
4. Put back the cleaned filter cartridge into the cartridge housing. Close the lid by turning clockwise.
5. Remove the stopper caps from inlet and outlet on the pool inner wall, allow the water to flow into pump.
6. Repeat previously outlined steps: Do RCD test, release air in the pump, and operate pump as your need.

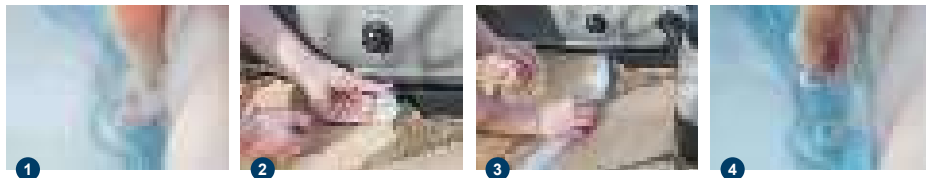


5.3. Drainage and storage

Drainage

- ① Check the stopper on the bottom of the pool and the drain cap.
- ② Unscrew the drain cap.
- ③ Connect the drainage hose.
- ④ Remove the stopper on the bottom of the pool. Completely drain all water from the spa pool.

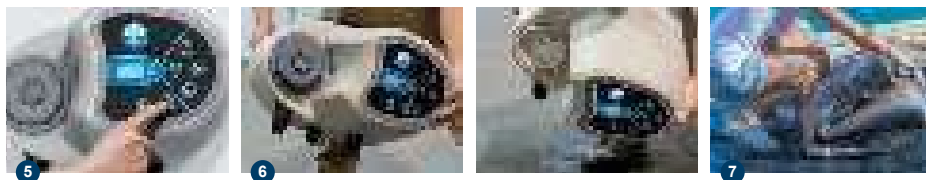
Once empty, the pool can be cleaned with soap and water.



Storage

- ⑤ Press the bubbling button to blow out the water inside the jet holes. Unplug the pump.
- ⑥ Remove the filter cartridge, let the water flow out to dry the pump, as the picture below.
- ⑦ Use a towel to wipe off the pool, dry 24 hours. Fold the pool.

It is recommended that store the SPA in its original package in a warm dry place.



5.4. Repair kit

Little holes or puncture can be repaired with the repair kit included and glue reserved to pool liner.

1. Find the leak.
2. Thoroughly clean the area surrounding the leak.
3. Cut a piece of repair material in round shape, which should be larger than the damaged area.
4. Apply adhesive to the underneath side of the patch and around the area to be repaired.
5. Put the patch on the damaged area and press down firmly. Allow 12 hours for repair to dry. After patch has dried, apply glue around the edges for a complete seal (dry 4 hours).

6. TROUBLE SHOOTING

6.1. Troubleshooting

Here are some useful tips to help you to diagnose and rectify common sources of trouble.

Problem	Cause	Solution
Control panel screen does not operate	Check power source	Power failure
		Reset the RCD plug / Check if the wiring system is adapted to the power of the pump unit (1540W)
		Call for service if it does not reset
SPA pump does not heat properly	Temperature set is too low	Set to a higher temperature
	Filter Cartridge is dirty	Clean or Replace the cartridge (see chapter 5.2)
	Too low water level	Fill water to minimum water level
	Heating element defective	Call for service
Bubble massage system does not work	Pump is overheating	Cut off the power and wait until the pump has cooled.
	Auto shut-down feature (30min) is activated	Press the bubble button to reactivate
	Malfunction of the pump unit	Call for service if it does not reset
Water filtration does not work	Filter Cartridge is dirty	Clean or Replace the cartridge (see chapter 5.2)
	Inlet and outlet blocked	Clean the inlet and outlet
	Air inside the pump	Fill water to minimum water level
	Malfunction of the pump unit	Call for service if it does not reset
Pump leakage	Adaptor seal improperly	Replace the seal in the right position
	Water leakage from pump body	Check the pump body, call for service
Spa pool leakage	Spa pool is torn or punctured	Use provided repair kit (see chapter 5.4)
Water is not clean	Insufficient filtering time	Increase the filtering time
	Filter Cartridge is dirty	Clean or Replace the cartridge (see chapter 5.2)
	Pool filled water quality	Change the pool water completely
	Improper water treatment	Refer to the chemical manufacturer's instructions



IMPORTANT

Do not return the product to the store

Contact your local after sales service on www.netspa.eu.

6.2. Error code

If the screen displays an error code “Ex”, please refer to the table below.

Code	Situation	Problem	Causes	Solutions
E1	Not heating Not heating properly.	Wrong temperature control sensor.	Temperature control sensor short circuit or open circuit.	Contact NetSpa service center.
E2	Not heating properly.	Wrong temperature control sensor.	Temperature control sensor short circuit or open circuit.	Contact NetSpa service center.
E3	Not heating properly.	High water temperature indicator.	The filled water is over 45°C (113°F).	·Cut off the power, make sure the pool water is between 2°C~44°C (36°F~111°F) ·If this does not solve the problem, contact NetSpa service center.
E4	All functions do not work, buzzing warn.	Low water temperature indicator.	The pool water is lower than 2°C (36°F).	·Cut off the power, make sure the pool water is between 2°C~44°C (36°F~111°F) ·If this does not solve the problem, contact NetSpa service center.
E5	All functions do not work, buzzing warn.	High water temperature indicator.	The filled water is over 50°C (122°F).	·Cut off the power, turn to qualified electrician to reset the thermal cutout described in next paragraph. If this does not solve the problem, contact NetSpa service center.
E6	Not heating and filtering properly. Buzzing warns.	Water pressure is not big enough to activate heating.	·Inlet or outlet on inner wall are blocked. ·Filter cartridge is too dirty. ·Pool water does not reach minimum water level. ·Do not release air from pump Pump is wrong”	·Clean inlet and outlet ·Clean or replace filter cartridge ·Add water to reach water level ·Do air release as outlined again ·If this does not solve the problem, contact NetSpa service center.
E7	All functions do not work, buzzing warn.	Dry-run heater.	Heating at no water situation, system shut down automatically	Contact NetSpa service center.

E5 error code

- Reset thermal cutout

- (1) Cut off power of pump
- (2) Insert the stopper caps onto the inlet and outlet on the pool inner wall
- (3) Disassemble pump, turn over the pump.
- (4) Locate the small hole marked “RESET” on the bottom of pump. Then, inset a small stick (It should be less than Ø0.9cm, length is longer than 10cm) into the hole, press down, you can hear “ping”, the reset is successful.
- (5) Then, connect pump with pool again. Take off the stopper on the inner pool and repeat the previous outlined steps to use your SPA.

6.3. Return procedure

In case of malfunction, please contact the customer service center NetSpa by connecting to the following address: <http://support.netspa.eu>

After verifying your information, and an online diagnosis of your spa one of our representatives will contact you to provide you indicated the procedure.

If necessary, we will ask you to return the pump unit of your spa for a complete diagnosis and repair.



1) Disconnect the spa



2) Do not empty the pool by screwing the caps inside the pool



3) Unscrew the three connectors from the pump unit.



4) Empty the remaining water within the pump unit.



5) Pack appropriately the pump unit in its original packaging including your return authorization.



6) Ship the pump unit.



7) After a complete diagnosis in our center, you will receive the replacement pump unit.



8) Connect the unit pump to the pool using the 3 connectors to screw. Ensure the icons on the pump and the pool match up



9) Unscrew the caps inside the pool. Your spa is ready to be used.

7. WARRANTY

7.1. Warranty

NetSpa products have been inspected and found free of defects prior to leaving the factory.

NetSpa warrants this product against defects in material and workmanship for a period of two (2) years.

The warranty period begins on the date of purchase and NetSpa requires presentation of the original proof to purchase to ascertain the date. During the warranty period, NetSpa will either repair or replace, at its discretion, any defective products. Replacement products or repaired parts will be warranted for only the unexpired portion of the original warranty.

Shipping cost policy

The return of defect parts to the authorized service center is at the charge of the owner. On warranty period, the return is at the charge of service center.

Warranty policy

- This limited warranty does not apply to any defect resulting from negligence, accident, misuse, or other reason beyond NetSpa's reasonable control, included but not limited to: normal wear and tear, negligence or failure to follow the product instructions, improper or inadequate maintenance; connection to improper power supply; chemical water damage, loss of pool water, unauthorized product modification or repair; use for commercial purpose; fire, lightening, flood or other external causes.
- This warranty is valid only in the country of purchase in such countries where NetSpa sells and services the same model with identical technical specifications.
- Warranty service outside the country of purchase is limited to the terms and conditions of the corresponding warranty in the country of service. Where the cost of repairs or replacement is not covered by this warranty, NetSpa will advise the owners and the cost shall be charged to the owner.
- This warranty only applies to the original purchaser and terminates upon any transfer of ownership.
- All repairs of which warranty claims are made must be pre-authorized by a NetSpa service center.
- All the authorized selling dealer is responsible for all in-field service work carried out on your NetSpa product. NetSpa will not be liable for results of cost of workmanship from unauthorized service person.

Warranty registration

To validate your warranty, please register your product on our website NetSpa www.netspa.eu. It is essential that all informations including customer name, date of purchase, serial number, spa model are indicated. Without these informations the warranty will be invalid.





Modell VITA PREMIUM SPA

Installations- und Bedienungsanleitung

Lesen sie alle sicherheitshinweise, halten sie sich stets daran

WARNUNG

Die Missachtung der Anweisungen in der Bedienung und Wartung können ernsthafte Gefahren für die Gesundheit insbesondere für Ihre Kinder verursachen.

Die Sicherheit Ihrer Kinder liegt in Ihrer Verantwortung! Das Risiko ist für Kinder unter 5 Jahren besonders groß. Seien Sie deshalb wachsam.

Befolgen Sie die folgenden Anweisungen:

- die Aufsicht der Kinder muss dauerhaft sein;
- benennen Sie eine Person, die für die Sicherheit verantwortlich ist;
- verstärken Sie die Aufsicht, wenn sich mehrere Benutzer im Spa befinden;
- bringen Sie Ihren Kindern das Schwimmen bei;
- befeuchten Sie Ihren Hals sowie Ihre Arme und Beine vor dem Einstieg ins Wasser;
- vereinbaren Sie Sicherheits-Zeichen, insbesondere für Kindern;
- verbieten Sie Tauchen und Springen;
- verbieten Sie in der Nähe des Spas zu rennen oder wild zu toben.
- lassen Sie Kinder, die nicht schwimmen können, im Spa nie unbeaufsichtigt und nicht ohne Schwimmwesten;
- alle Personen rund um und im Becken nicht unbeaufsichtigt lassen;
- halten Sie immer das Wasser sauber;
- bewahren Sie Wasseraufbereitungs-Produkte außerhalb der Reichweite von Kindern auf.
- platzieren Sie Ihr Telefon in der Nähe des Pools, sodass Sie weiterhin Kinder beaufsichtigen können, wenn Sie telefonieren.

Wenn ein Unfall passiert:

- nehmen Sie das Kind aus dem Wasser so schnell wie möglich;
- holen Sie sofort Hilfe und folgen Sie den Anweisungen, die Ihnen vom Hilfspersonal gegeben werden;
- ersetzen Sie nasse Kleidung durch warme Decken.

Lesen Sie sich die Informationen in diesem Benutzerhandbuch sorgfältig durch und befolgen Sie sie, bevor Sie den Pool installieren und verwenden. Diese Warnungen, Anweisungen und Sicherheitshinweise beziehen sich auf einige der häufigsten Gefahren, die mit der Erholung von Wasser verbunden sind, sie können jedoch nicht in allen Fällen alle Risiken und Gefahren abdecken. Seien Sie immer vorsichtig, vernünftig und vernünftig, wenn Sie eine Wasseraktivität ausüben. Bitte lesen Sie diese sorgfältig durch und bewahren Sie sie für später auf.



Sicherheit von Nichtschwimmern :

1. Eine kontinuierliche, aktive und wachsame Überwachung schwacher Schwimmer und Nichtschwimmer durch einen kompetenten Erwachsenen ist jederzeit erforderlich (denken Sie daran, dass Kinder unter fünf Jahren das größte Ertrinkungsrisiko haben);
2. Anfänger oder Nichtschwimmer müssen bei der Benutzung des Whirlpools persönliche Schutzausrüstung tragen;
3. Bestimmen Sie einen kompetenten Erwachsenen, der den Wellnessbereich jedes Mal überwacht.
4. Wenn der Whirlpool nicht verwendet wird oder nicht überwacht wird, entfernen Sie alle Spielsachen aus dem Spa und seiner Umgebung, um das Anziehen von Kindern zu vermeiden.

Sicherheitsvorrichtungen :

1. Es wird empfohlen, eine Schranke anzubringen (und ggf. alle Türen und Fenster zu sichern), um zu verhindern, dass Unbefugte den Whirlpool betreten;
2. Barrieren, Poolabdeckungen, Poolalarme oder ähnliche Sicherheitsvorrichtungen sind nützliche Hilfsmittel, sie können jedoch nicht die Aufsicht eines kompetenten Erwachsenen ersetzen.

Sicherheitsausrüstung :

1. Es wird empfohlen, lebensrettende Geräte (z. B. eine Boje) am Rand des Whirlpools aufzubewahren.
2. Halten Sie ein Telefon in der Nähe und rufen Sie eine Liste der Notrufnummern auf.

Sichere Nutzung des Spas:

1. Ermutigen Sie alle Benutzer, insbesondere Kinder, das Schwimmen zu lernen
2. Lernen Sie die Grundlagen der Herz-Lungen-Wiederbelebung (CPR) und aktualisieren Sie dieses Wissen regelmäßig. Dies kann im Notfall entscheidend sein
3. Teilen Sie allen Poolbenutzern, einschließlich Kindern, mit, was im Notfall zu tun ist
4. Tauchen Sie niemals in ein flaches Gewässer. Dies kann zu schweren Verletzungen oder zum Tod führen.
5. Verwenden Sie den Whirlpool nicht, wenn Sie Alkohol oder Medikamente konsumieren, die die sichere Verwendung des Whirlpools beeinträchtigen könnten.
6. Entfernen Sie die Abdeckungen des Whirlpools vor dem Betreten des Whirlpools vollständig von der Wasseroberfläche
7. Schützen Sie die Bewohner des Pools vor wasserbedingten Krankheiten, indem Sie sicherstellen, dass das Poolwasser entsprechend den Hygienevorschriften behandelt wird. Siehe die Richtlinien zur Wasseraufbereitung in der Bedienungsanleitung
8. Halten Sie Chemikalien (z. B. Wasseraufbereitungs-, Reinigungs- oder Desinfektionsmittel) von Kindern fern.
9. Verwenden Sie die Beschilderung wie unten gezeigt
10. Abnehmbare Leitern müssen auf einer horizontalen Fläche platziert werden.

WARNUNG: Ein trockener Pool im Freien kann unbekannte Risiken verursachen.

WARNUNG: Die Installation und Montage muss von Erwachsenen ausgeführt werden.

WARNUNG: Lesen und befolgen Sie die Betriebs- und Wartungsanweisungen, um die sichere Verwendung des Whirlpools zu gewährleisten. Die Nichtbeachtung der Gebrauchs- und Wartungsanweisungen kann zu ernsthaften Gesundheitsproblemen führen, besonders für Kinder.

WARNUNG: Nur für den Hausgebrauch im Freien.

WARNUNG: Ertrinkungsgefahr. Kinder ertranken in Bädern.

WARNUNG: Leeren Sie den Whirlpool, wenn Sie ihn nicht verwenden. Lassen Sie keinen kleinen leeren Pool draußen.

WARNUNG: Halten Sie Kinder in Gewässern fern.

WARNUNG: Kein Tauchen.



WICHTIGE HINWEISE ZU IHRER SICHERHEIT

Zu Ihrer eigenen Sicherheit und die Ihres Produktes befolgen Sie bitte die untenstehenden Vorsichtsmaßnahmen. Eine falsche Handhabung könnte zu ernststen Verletzungen, beschädigtem Eigentum oder sogar zum Tod führen. Eine unsachgerechte Installation führt automatisch zum Verlust der Gewährleistung.

Lesen, verstehen und bewahren Sie die Hinweise auf.

GEFAHR

● Gefahr des zufälligen Ertrinkens

- Äußerste Vorsicht muss geboten werden, um einen unerlaubten Zugang durch Kinder zu verhindern.
- Untersuchen Sie die Whirlpool-Abdeckung regelmäßig auf Lecks, vorzeitigen Verschleiß sowie Schäden und Anzeichen von Verschleiß. Verwenden Sie nie eine abgenutzte oder beschädigte Abdeckung.
- Schließen Sie die Abdeckung nach jedem Gebrauch.

● Gefahr der Verletzung

- Wenn das Netzkabel beschädigt wird, muss dieses durch den Hersteller, einen Serviceagenten oder ähnlich qualifizierte Personen ersetzt werden.

● Gefahr des Stromschlags

- Erlauben Sie keine elektrischen Geräte wie Licht, Telefon, Radio oder Fernsehen innerhalb von 1.5m.
- Verwenden Sie den Whirlpool nicht, wenn es regnet, donnert oder blitzt.

WARNUNG

● Um das Risiko eines Stromschlags zu reduzieren, verwenden Sie kein Verlängerungskabel, um das Gerät an den Strom anzuschließen. Eine richtig platzierte Anschlussdose ist unabdingbar.

● Das Spa wird mit einem Fehlerstromschutzschalter (RCD) geliefert, welcher den Bemessungsfehlerstrom 10 mA nicht überschreitet.

● Komponenten, welche unter Spannung stehen, ausgenommen Teile mit Schutzkleinspannung unter 12V, müssen unzugänglich für Benutzer des Whirlpools sein.

● Geräte mit elektrischen Komponenten, mit Ausnahme des Motorblocks, müssen befestigt beziehungsweise außer Reichweite gehalten werden, sodass sie nicht in den Whirlpool fallen können.

● Der Sicherungskasten muss mit einem Abstand von mindestens 3.5m vom Whirlpool aufbewahrt werden.

● Elektrische Installationen müssen den lokalen Anforderungen beziehungsweise Standards entsprechen.

● Die Bedienung des Motorblocks kann von Kindern ab 8 Jahren unter Aufsicht eines Erwachsenen durchgeführt werden. Wichtig ist jedoch eine angemessene Aufsicht oder Anweisung über die Verwendung des Whirlpool sowie eine Aufklärung über alle Gefahren. Kinder dürfen nicht mit dem Whirlpool spielen. Reinigungen nur unter Aufsicht eines Erwachsenen.

● Um das Risiko oder Verletzungen zu verringern, erlauben Sie den Kindern die Verwendung des Whirlpools nur unter Aufsicht.

● Beaufsichtigen Sie die Kinder rund um den Whirlpool, um das Risiko des Ertrinkens zu reduzieren. Sperren Sie das Spa nach jedem Gebrauch mit der Abdeckung ab.

● Stellen Sie sicher, dass der Untergrund in der Lage ist, die erwartete Last aufzufangen ($\geq 500\text{kg/m}^2$).

● Ein ausreichendes Entwässerungssystem muss für das überlaufende Wasser vorhanden sein.

● Gerät zur Vermeidung von Schäden nicht längere Zeit leer lassen.

● Damit es nicht zu Beschädigungen der Pumpe kommt, darf der SPA-Pool niemals eingeschaltet werden, solange sich kein Wasser darin befindet.

● Verlassen Sie den SPA-Pool sofort, falls Sie sich unwohl oder schläfrig fühlen sollten.

- Um das Risiko von Verletzungen zu verhindern :

- Niedrigere Wassertemperaturen werden empfohlen für kleine Kinder und bei einer Nutzung über 10 Minuten. Generell wird empfohlen, die durchschnittliche Wassertemperatur des Whirlpools 42°C (108°F) nicht überschreiten zu lassen.

- Bei schwangeren Frauen sollte die Wassertemperatur bei 38°C (100°F) begrenzt werden. Bitte suchen Sie vor Benutzung des Spas Ihren Arzt auf und Besprechen Sie eventuelle Gefahren.

- Vor dem Eintritt in das Wasser, sollten Sie die Temperatur messen. Die Temperatur kann gemäss Programmierung um ein paar Grad variieren.

- Die Verwendung von Alkohol, Drogen oder Medikamenten vor oder während der Benutzung des Whirlpools kann zu Bewusstlosigkeit und möglicherweise Ertrinken führen.

- Die Verwendung von Alkohol, Drogen oder Medikamenten kann erheblich das Risiko einer Hyperthermie erhöhen.

Die Ursachen und Symptome von Hyperthermie können wie folgt beschrieben werden :

Hyperthermie tritt auf, wenn die Innentemperatur des Körpers mehrere Grad über der normalen Körpertemperatur 37°C (98,6°F) erreicht. Die Symptome sind eine erhöhte Körpertemperatur, Schwindel, Lethargie, Benommenheit und Ohnmacht.

- Übergewichtige Personen, Personen mit Herzkrankheiten, niedrigem oder hohem Blutdruck, Kreislaufproblem oder Diabetes sollten vor der Benutzung des Whirlpools Ihren Arzt konsultieren.

- Personen, welche Medikamente zu sich nehmen, sollten ebenfalls einen Arzt vor der Benutzung des Whirlpools kontaktieren.

- Konsultieren Sie generell bei Beeinträchtigungen Ihren Arzt vor der ersten Verwendung. Insbesondere wenn Sie Schwanger, Diabetiker, bei schlechter Gesundheit oder unter ärztlicher Betreuung sind.

- Menschen mit Infektionskrankheiten sollten keinen Spa oder Whirlpool benutzen.

- Vermeidung von Verletzungen: Vorsicht beim Einsteigen in das Spa.

- Wassertemperatur von über 42°C (108°F) kann schädlich für Ihre Gesundheit sein. Verwenden Sie niemals ein Spa alleine oder erlauben sie Anderen nie, den Spa alleine zu verwenden.

- Verwenden Sie kein Spa oder Whirlpool unmittelbar nach anstrengenden Übungen.

- Der Spa sollte nicht bei einer Temperatur unter 10°C (50°F) aufgestellt oder aufbewahrt werden.

- Achtung, bei Aussentemperaturen unter 0° Grad (32° F) kann das Wasser gefrieren. Keine Gewährleistung.

- Gießen Sie niemals Wasser mit einer Temperatur von über 40°C (104°F) direkt in den Spa.

- Trennen Sie immer das Gerät von der Steckdose, bevor Sie es Reinigen, entfernen oder warten.

- Springen oder Tauchen Sie nie in einen Spa.

- Das Kabel nie vergraben. Das Kabel muss gut ersichtlich sein, damit Rasenmäher oder andere Gartenwerkzeuge dies nicht beschädigen.

- Versuchen Sie nicht, den Netzstecker zu ziehen, wenn Sie sich im Spa befinden, oder nasse Hände haben.

- Falls ein Spa bei der Lieferung beschädigt ist, diesen bitte nicht benutzen.


- Tiere von Spas fernhalten.

- Kein Badeöl oder Badesalz zum Spa Wasser zugeben.

1. TECHNISCHE SPEZIFIKATIONEN

1.1. Technische Spezifikationen

	VITA PREMIUM 6 Sitzplätzen	
Artikel	SP-VIP160B	
Kapazität	6 Sitzplätzen	
Abmessungen außen ohne Motorblock	Ø 72.4" × 28,7" 184 cm × 73 cm	
Abmessungen des Beckens innen ohne Motorblock	Ø 62.9" × 28,7" 160 cm × 73 cm	
Maximaler Wasserstand	50 cm	
Wasserkapazität	1100 L	
Spannung	220-240 V / 50 Hz / 2040 W	
Heizelement	2000 W	
Luftgebläse	L1: 400 W / L2: 650 W / L3: 850 W	
Filterpumpe	40 W (1200 L/h)	
Max. Temperatur	42°C	
Material der Beckens	PVC	
Nettogewicht	32 kg	13.5 kg
	45.5 kg	
Bruttogewicht	34.2 kg	17.5 kg
	51.7 kg	
Verpackungsabmessungen	Box 1/2 29.5" x 21.7" x 24.4" 75 x 55 x 62 cm	Box 2/2 43.3" x 28.7" x 29.9" 110 x 73 x 76 cm
	CE	
Heizleistung Außentemperatur : 20°C	1.5 - 2.5°C/h	

 Dieses Produkt trägt das Mülltrennung Symbol für Elektro- und Elektronik-Altgeräte (WEEE). Dies bedeutet, dass das Produkt im Sinne der Europäischen Richtlinie 2012/19/EU, um gehandhabt recycelt und demontiert, um ihre Auswirkungen auf die Umwelt zu minimieren werden. Für weitere Informationen kontaktieren Sie bitte Ihren lokalen oder regionalen Behörden. Fragen Sie Ihren Händler oder Sammelstellen in Ihrer Nähe für Informationen über die Entsorgung des Geräts.

 Die CE-Kennzeichnung gibt an, dass das Produkt die wesentlichen Anforderungen der europäischen Richtlinien 2006/95 / EG (Niederspannung), erfüllt 2004/108 / EG (Elektromagnetische Verträglichkeit) 2011/65 / EU (Beschränkung der Verwendung bestimmter Stoffe in Geräten e) 2009/125 / EG (Ökodesign von energieverbrauchsrelevanten Produkten).

2. INHALT

2.1. Inhalt

Bevor sie mit der Installation des Whirlpools anfangen, überprüfen Sie ob alle Teile vorhanden sind.



8x Schaumstoffwände



Pumpe



Außenhülle



Innenhülle



Abdeckung



2x Verschlüsse



2x Filterkartusche



FI-Schutzstecker 10mA



Ablassschlauch



Verschluss für Ablassöffnung



Aufblasschlauch

3. INSTALLATION

Warnung: Der Whirlpool, der auf nicht ausreichend ebenen Oberflächen installiert ist, ist undicht. Unregelmäßigkeiten bilden oder zusammenfallen. Dies kann zu Schäden oder schweren Verletzungen führen, die sich im oder im Spa-Bereich befinden.

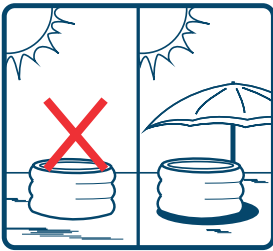
Achtung: Bitte wählen Sie Ihren Aufstellungsbereich sorgfältig aus, da Rasen und andere wünschenswerte Vegetation unter dem Bodentuch (falls vorhanden) sterben werden. Vermeiden Sie außerdem, das Bodentuch in Bereichen zu lagern, die zu aggressiven Pflanzen- und Unkrautarten neigen, da diese durch das Bodentuch wachsen können.

3.1. Auswahl des Aufstellungsortes

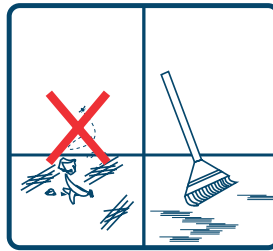
ACHTUNG : Vor der Installation des Whirlpools anfangen, stellen Sie bitte sicher, dass die künftige Lage die folgenden Bedingungen erfüllt :

- Ein ebener Ort
- Genug Breite, um die Wanne und den Motorblock aufzustellen.
- Der Untergrund kann mehr als 500 kg/m² tragen.
- Der Aufstellort ist vor Sonne und schlechtem Wetter geschützt.
- Sauber, frei von Rauheit und wasserabweisend.
- Keine aggressive Vegetation auf dem Boden.

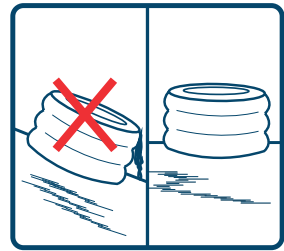
Die Nichteinhaltung dieser Regeln kann zu Sachschäden oder Verletzungen führen.



Ein wettergeschützter Ort



Eine saubere Fläche



Ein ebener Boden

3.2. Differenzialschutzprüfung

WARNUNG : Der FI-Schalter muss vor jeder Nutzung getestet werden. Wird der Test des FI-Schalters nicht bestanden, dürfen Sie den Spa nicht benutzen. Beachten Sie Kapitel 6.1 Probleme und Lösungen.



1. Verbinden Sie den Stecker mit der Steckdose.



2. Drücken Sie die Reset-Taste, die Anzeige leuchtet auf.



3. Drücken Sie die Test-Taste, die Anzeige erlischt.



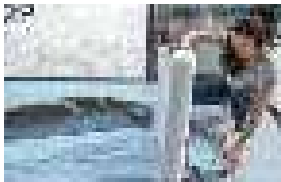
4. Drücken Sie die Reset-Taste, die Anzeige leuchtet auf. Der FI-Stecker ist einsatzbereit.

Anzahl der für die Montage erforderlichen Personen: Mindestens 1 Person.
Die unverbindliche Zeit für die globale Realisierung mit Ausnahme der Vorbereitung
des Bodens und ohne Wasserzufuhr: 15 Minuten

3.3. Montage



1) Breiten Sie die Außenhülle am gewünschten Standort aus.



2) Setzen Sie das Wandsegment mit den drei Öffnungen zur Befestigung an der Unterlegplane ein.



3) Die drei Öffnungen in der Schaumstoffwand müssen genau mit den drei Öffnungen in der Außenhülle ausgerichtet sein.



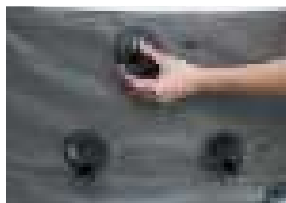
4) Fügen Sie die anderen Wandsegmente hinzu.



5) Justieren Sie die 8 Segmente, bis sie eine vollkommen runde Form ergeben. Vergewissern Sie sich vor dem Fortfahren, dass die Öffnungen in der Schaumstoffwand genau mit den Öffnungen in der Außenhülle ausgerichtet sind.



6) Legen Sie nun die Innenhülle des Whirlpools ein.



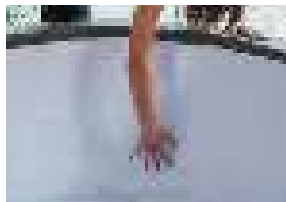
7) Ziehen Sie die 3 Anschlüsse in der Hülle durch die Öffnungen heraus.



8) Glätten Sie die Hülle, um die Passform zu optimieren.



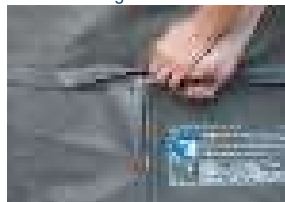
9) Achten Sie darauf, dass der Reißverschluss an der inneren und äußeren Hülle genau übereinstimmt.



10) Glätten Sie die Hülle, um die Passform zu optimieren.



11) Orten Sie die Enden des Reißverschlusses, fügen Sie sie zusammen und schließen Sie den Reißverschluss.



12) Der Reißverschluss muss nun vollständig geschlossen sein.

ACHTUNG:

Lassen Sie den Whirlpool nicht unbeaufsichtigt, wenn Sie ihn mit Wasser füllen. Stellen Sie sicher, dass der Abflussanschluss richtig angeschlossen ist und die Kappe angebracht ist. Füllen Sie den Whirlpool mit Wasser. Stoppen Sie nach ca. 10 cm Wasser das Füllen und entfernen Sie Falten vom Boden des Whirlpools. Ziehen Sie die Außenwand von der Oberkante rund um die Unterseite des Whirlpools. Füllen Sie den Whirlpool weiter bis zum maximalen Wasserstand auf.



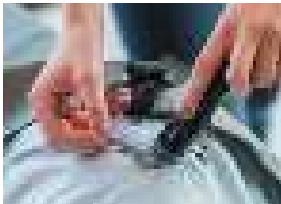
13) Jetzt ist Ihr Whirlpool montiert!



14) Blasen Sie nun die Umhüllung des Whirlpools auf.



15) Schließen Sie den Aufblasschlauch an den mit dem Sprudel-Symbol gekennzeichneten Anschluss der Pumpe an.



16) Schließen Sie den Aufblasschlauch in den Whirlpool.



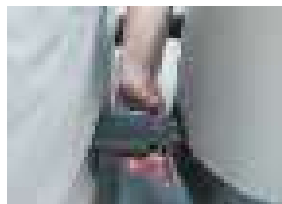
17) Drücken Sie auf die Sprudel-Taste, um den Whirlpool aufzublasen.



18) Nach etwa 3 Minuten können Sie den Aufblasschlauch wieder entfernen.



19) Schließen Sie nun die Whirlpool-pumpe an den Pool an.



20) Schließen Sie die Pumpe an den Whirlpool an. Achten Sie darauf, dass die Symbole auf der Pumpe und dem Pool übereinstimmen.



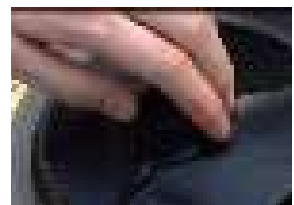
21) Setzen Sie die Filterkartusche in die Pumpe ein.



22) Prüfen Sie vor dem Befüllen des Whirlpools, dass die Ablassöffnung sicher verschlossen ist.



23) Füllen Sie den Whirlpool bis zum angezeigten Wasserstand.



24) Muss die Pumpe entlüftet werden; lösen Sie das Luftventil durch Drehen gegen den Uhrzeigersinn, lassen Sie die Luft ab, bis Wasser austritt; schrauben Sie das Luftventil dann im Uhrzeigersinn fest.

3.4. Abdeckung & Sicherheit

Nach jedem Gebrauch muss das Bedienfeld verriegelt und die Becken müssen mit seinem Schutzüberzug überzogen werden, und es muss der Bodenbelag mit den Sicherheitsschlaufen befestigt werden.

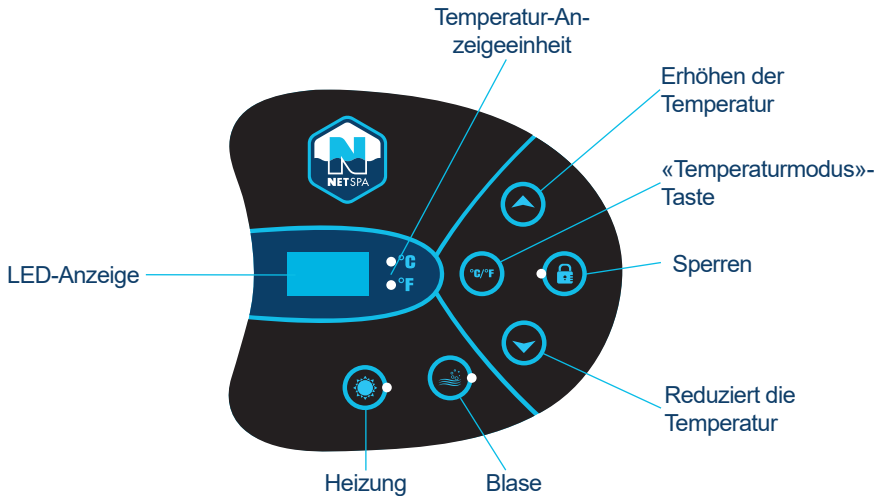
Jeder Sicherheitskreis mit einem Verriegelungssystem ausgestattet ist; Closed-Loop, die Verriegelung sperrt die Schleife, die Verriegelung nach unten, um zu entriegeln.

Die Abdeckung des Whirlpools bewahrt die Wärme des Wassers und schützt den Whirlpool.



4. NUTZUNG

4.1. Schalttafel



4.2. Nutzung

Sobald das Gerät eingeschaltet ist, zeigt die LED-Anzeige die aktuelle Wassertemperatur.



Temperaturmodus“-Taste: Durch Drücken dieser Taste wechseln Sie zwischen Celsius- und Fahrenheit-Modus hin und her.



Drücken Sie auf die Temperatur-Einstelltaste, dann blinkt der Bildschirm. Sobald es blinkt, können Sie die gewünschte Temperatur einstellen. Der Wert wird sich daraufhin um einen Grad erhöhen oder sinken. Die Temperatur kann zwischen 30°C und 40°C (86°F und 108°F) eingestellt werden.



Halten Sie die Sperrtaste 5 Sekunden gedrückt, um das Bedienfeld zu sperren oder zu entsperren.

Verriegeln Sie das Bedienfeld bitte während Ihrer Abwesenheit, damit Ihre Einstellungen nicht von Anderen geändert werden können.



Drücken Sie den Massageknopf, um das Sprudelmassagesystem zu aktivieren, die grüne Anzeige leuchtet auf. Einmaliges Drücken startet die niedrigste Geschwindigkeit (L-1 wird auf dem Bildschirm angezeigt). Drücken Sie erneut, um die Geschwindigkeit auf L-2 zu erhöhen oder die höchste Stufe L-3 zu erreichen. Halten Sie den Massageknopf 5 Sekunden gedrückt, um die Anwendung zu beenden. Ist die Massagefunktion ausgeschaltet, wird die Heizfunktion automatisch wieder eingeschaltet.

Hinweis:

- Die Massagefunktion schaltet sich automatisch nach 30 Minuten ab. Um Sie wieder anzuschalten, drücken Sie erneut den Massage Knopf.
- Wenn die Filtertaste eingeschaltet ist, wird durch Drücken der Sprudeltaste der Filtermodus in den Massagemodus umgeschaltet. Die Filteranzeige erlischt und die Massage-Anzeige leuchtet auf.



Drücken Sie die Heizungstaste, um die Wasserfilterung und die Heizung zu aktivieren. Die rote Anzeige leuchtet auf. Die Pumpe heizt das Badebecken solange auf, bis die Wassertemperatur die eingestellte Temperatur erreicht hat; das Heizsystem setzt sich wieder in Betrieb, wenn die aktuelle Wassertemperatur auf 2°C unter der eingestellten Temperatur abfällt. Max. Heiztemperatur: 42°C (108°F)

Wichtig:

Wenn das Filtersystem insgesamt 150 Stunden gearbeitet hat, werden Sie durch ein Summen daran erinnert, den Filter zu reinigen. Sie können den Signalton abschalten, indem Sie die Filtertaste 5 Sekunden gedrückt halten. Das Filtersystem schaltet sich ab; Sie können das Filtersystem mit der Taste wieder aktivieren.

Hinweis:

- Die Heizungsanlage ist abhängig vom Filtersystem und kann ohne diesem System nicht arbeiten.
- Wenn die Massage-Funktion aktiv ist, kann die Filter- und Heizfunktion aktiviert werden.
- Der Motorblock ist für einen 24-Stunden-Betrieb ausgelegt.
- Das Spa kann wegen seines elektrischen Schutzes nicht an ein Programmiergerät angeschlossen werden.

5. PFLEGE

5.1. Wasserpflege

ACHTUNG : Die Wasserqualität im Badebecken kann Ihre Gesundheit schädigen.

Je nach Frequenz und Nutzungsbedingungen:

- Die Filterkartusche muss regelmäßig gereinigt werden (nach 150h max.).
- Die Filterkartusche muss alle 1-2 Monate getauscht werden.
- Das Wasser des Beckens sollte alle 15 bis 30 Tage getauscht werden.

Rüsten Sie sich mit einem Test-Kit, um die Wasserwerte vor jeder Nutzung des Spa, oder zumindest einmal pro Woche zu überprüfen.

Bitte verwenden Sie Desinfektionsmittel für den Wellnessbereich. Die Produkte für die Behandlung sollte mit Vorsicht verwendet werden, und es unerlässlich, um ihre Anweisungen beziehen ist.

Schäden durch unsachgemäße Anwendung des Behandlungs Produkten ist nicht von der Garantie (Überdosis, Schockbehandlung, ...) abgedeckt.

1. Ausgewogenheit des Wassers

Wir empfehlen, die Ausgewogenheit des Wassers zu bewahren 7 und 7.4.

2. Wasserhygiene

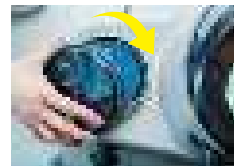
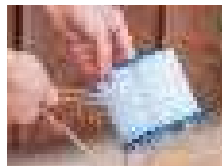
Wir empfehlen zum Desinfizieren des Beckenwassers den Gebrauch von brom-Tabletten or active-oxygen in unserem chemischen Schwimmer (Der chemische Schwimmer muss separat erworben werden).



5.2. Filterkartusche reinigen/austauschen

Eine schmutzige Filterkartusche kann das Wasser im Becken verschmutzen und die Heizfunktion beschädigen.

1. Stecken Sie die Verschlusskappen in den Einlass und Auslass an der Innenwand des Beckens.
2. Lösen Sie den Deckel des Filtergehäuses durch Drehen gegen den Uhrzeigersinn. Nehmen Sie die Filterkartusche heraus.
3. Spülen Sie die Filterkartusche mit einem Gartenschlauch ab und setzen ihn wieder ein; falls die Filterkartusche immer noch schmutzig ist oder sich verfärbt hat, sollte sie ersetzt werde.
4. Bringen Sie die gereinigte Filterkartusche wieder im Filtergehäuse an. Schließen Sie den Deckel durch Drehen im Uhrzeigersinn.
5. Entfernen Sie die Verschlussstöpsel vom Einlass und Auslass an der Innenwand des Beckens und lassen Wasser in die Pumpe fließen.
6. Wiederholen Sie die zuvor genannten Schritte: Fehlerstrom-Schutzschalter testen, Pumpe entlüften und Pumpe wie erforderlich nutzen.



5.3. Ablauf und Lagerung

Ablassen von Wasser

- 1 Prüfen Sie den Stöpsel am Beckenboden sowie die Abflusskappe.
 - 2 Lösen Sie die Abflusskappe durch Drehen.
 - 3 Schließen Sie das Ablaufrohr.
 - 4 Entfernen Sie dann den Stöpsel am Beckenboden. Lassen Sie das gesamte Wasser aus dem SPA-Pool.
- Sobald entleert, kann der Tank mit Wasser und Seife gereinigt werden.



Storage

- 5 Drücken Sie die Sprudeltaste, um das Wasser aus den Strahlöchern herauszublasen. Ziehen Sie die Pumpe heraus.
 - 6 Entfernen Sie den Filtereinsatz und lassen Sie das Wasser herausfließen, sodass die Pumpe trocken kann wie es das unten stehende Bild zeigt.
 - 7 Wischen Sie das Becken mit einem Handtuch ab und lassen es 24 Stunden trocknen. Faltenstruktur.
- Wie empfohlen, den SPA in seiner Originalverpackung an einem warmen, trockenen Ort aufzubewahren.



5.4. Reparaturen

Kleine Löcher oder Einstiche können mit dem Reparaturset geflickt werden, das Sie zusammen mit dem SPA erhalten und einem speziellen Klebstoff geeignete Liner (nicht mitgeliefert).

1. Finden Sie das Leck.
2. Reinigen Sie den Bereich rund um das Leck gründlich.
3. Schneiden Sie einen runden Flicker aus dem Reparaturmaterial zurecht, der größer sein muss als die beschädigte Stelle.
4. Tragen Sie Klebstoff auf der Unterseite des Flickens und um die zu reparierende Stelle auf.
5. Legen Sie den Flicker auf die beschädigte Stelle und drücken ihn dort fest an. Warten Sie 12 Stunden auf 24 Stunden, bis der Flicker fest angetrocknet ist. Ist der Flicker angetrocknet, tragen Sie für eine komplette Abdichtung Klebstoff rings um den Flickerand herum auf (4 Stunden trocknen lassen).

6. PROBLEME UND LÖSUNGEN

6.1. Probleme und Lösungen

Nachstehend finden Sie einige nützliche Tipps, mit denen Sie viele allgemeine Probleme auch selbst beheben können.

Probleme	Ursachen	Lösungen
SPA-Pumpe arbeitet nicht	Stromquelle prüfen	Stromausfall
		FI/RCD rücksetzen, überprüfen, ob die Verkabelung nicht mit 1500 W oder 7 A belastet werden kann
		Bei andauerndem Fehler Kundendienst kontaktieren
SPA-Pumpe heizt nicht richtig auf	Zu niedrige Temperatur eingestellt	Eine höhere Temperatur einstellen
	Filterkartusche verschmutzt	Filterkartusche reinigen/ersetzen (vergleiche Kapitel 5.2)
	Wasserstand zu niedrig	Wasser mindestens bis zur Minimalmarkierung einfüllen
Sprudelmassage-system funktioniert nicht	Heizelement ausgefallen	Kundendienst kontaktieren
	Pumpe überhitzt	Stromversorgung unterbrechen. Hat sich die Pumpe wieder abgekühlt, Stecker anschließen und Sprudeltaste drücken, um diese Funktion zu aktivieren.
	Funktion zum automatischen Ausschalten nach 30 Minuten aktiviert Etwas stimmt nicht mit dem Bedien-gerät	Sprudeltaste drücken, um diese Funktion erneut zu aktivieren. Bei andauerndem Fehler Kundendienst kontaktieren.
Wasserfilter funktioniert nicht	Verschmutzte Filterkartusche	Filterkartusche reinigen/ersetzen (vergleiche Kapitel 5.2)
	Einlass oder Auslass blockiert	Ein- und Auslass reinigen
	Pumpe nicht entlüftet Etwas stimmt nicht mit dem Bedien-gerät	Wie beschrieben entlüften Bei andauerndem Fehler Kundendienst kontaktieren
Wasser läuft aus der Pumpe aus	Adapter nicht richtig dicht	Dichtung richtig einsetzen.
	Wasser läuft aus dem Pumpengehäuse aus	Pumpengehäuse überprüfen, an den Kundendienst wenden.
Wasser läuft aus dem Pool aus	Pool eingerissen oder durchstoßen	Beschädigung mit dem mitgelieferten Reparaturflicken wie zuvor beschrieben reparieren (vergleiche Kapitel 5.4)
Wasser nicht sauber	Unzureichende Filterzeit	Länger und häufiger filtern
	Verschmutzte Filterkartusche	Filterkartusche reinigen/ersetzen (vergleiche Kapitel 5.2)
	Wasser minderer Qualität eingefüllt	Pool-Wasser komplett austauschen
	Falsche Wasseraufbereitung	Beachten Sie die Anweisungen des Chemikalienherstellers.



WICHTIG

Bringen Sie das Produkt nicht in den Laden, wo Sie es gekauft haben, zurück.

Kontaktieren Sie das Servicecenter auf www.netspa.eu.

6.2. Fehlercode

Wenn der Bildschirm zeigt einen Fehlercode „Ex“ finden Sie in der untenstehenden Tabelle.

Code	Situation	Problem	Ursachen	Lösungen
E1	Kein Aufheizen, zu schwaches Aufheizen	Falscher Temperaturkontrollsensor	Kurzschluss oder offener Kreislauf des Temperaturkontrollensors	Kontaktieren Sie das Servicecenter.
E2	Zu schwaches Aufheizen	Falscher Temperaturkontrollsensor	Kurzschluss oder offener Kreislauf des Temperaturkontrollensors	Kontaktieren Sie das Servicecenter.
E3	Zu schwaches Aufheizen	Hohe Wassertemperatur wird angezeigt	Die Temperatur des eingefüllten Wassers übersteigt 45°C	<ul style="list-style-type: none"> ·Stromversorgung unterbrechen; sicherstellen, dass das Wasser im Becken zwischen 2°C und 44°C liegt ·Falls dies das Problem nicht löst, kontaktieren Sie das Servicecenter.
E4	Alle Funktionen arbeiten nicht, Alarmton	Geringe Wassertemperatur wird angezeigt	Die Temperatur des eingefüllten Wassers liegt unter 2°C	<ul style="list-style-type: none"> ·Stromversorgung unterbrechen; sicherstellen, dass das Wasser im Becken zwischen 2°C und 44°C liegt ·Falls dies das Problem nicht löst, kontaktieren Sie das Servicecenter.
E5	Alle Funktionen arbeiten nicht, Alarmton	Hohe Wassertemperatur wird angezeigt	Die Temperatur des eingefüllten Wassers übersteigt 50°C	<ul style="list-style-type: none"> ·Stromversorgung unterbrechen, thermische Sicherung von qualifiziertem Elektriker zurücksetzen lassen; siehe nächster Abschnitt. Falls dies das Problem nicht löst, kontaktieren Sie das Servicecenter.
E6	Schwache Aufheizung und Filterung. Signalton	Wasserdruck ist nicht groß genug zur Aktivierung des Aufheizens	<ul style="list-style-type: none"> ·Ein- oder Auslass an der Innenwand blockiert ·Filterkartusche zu verschmutzt ·Wasser im Becken erreicht nicht Mindestwasserstand ·Pumpe nicht entlüftet, Pumpe fehlerhaft 	<ul style="list-style-type: none"> ·Ein- und Auslass reinigen Filterkartusche reinigen oder ersetzen. ·Wasser bis zum Mindestwasserstand einfüllen. ·Pumpe wie beschrieben erneut entlüften. ·Falls dies das Problem nicht löst, kontaktieren Sie das Servicecenter.
E7	Alle Funktionen arbeiten nicht, Alarmton	Heizelement-Trockentest	Wenn das Heizelement ohne Wasser aktiviert wird, schaltet sich das System automatisch ab	Kontaktieren Sie das Servicecenter.

Behebung des E5

- Fehlers-Zurücksetzen des thermischen Sicherungsschalters

- (1) Schalten Sie die Stromversorgung zur Pumpe aus
- (2) Stecken Sie die Verschlussstöpsel in den Einlass und Auslass an der Innenwand des Badebeckens
- (3) Demontieren Sie die Pumpe und drehen Sie sie auf den Kopf.
- (4) Suchen Sie das kleine Loch an der Unterseite der Pumpe, das mit „RESET“ (Zurücksetzen) gekennzeichnet ist. Stecken Sie dann einen schmalen langen Gegenstand (er sollte weniger als Ø 0,9 cm betragen und kürzer als 10 cm sein) in das Loch, drücken ihn hinunter und Sie hören ein Ping-Geräusch; die Rücksetzung war erfolgreich.
- (5) Schließen Sie die Pumpe anschließend wieder an das Badebecken an. Nehmen Sie den Stöpsel aus dem Innern des Badebeckens heraus und durchlaufen Sie die oben beschriebenen Schritte, um Ihr SPA-Badebecken wieder verwendbar zu machen.

6.3. Rückgabeverfahren

Im Störfall, kontaktieren Sie bitte das Kundenservice-Center NetSpa durch den Anschluss an die folgende Adresse: <http://support.netspa.eu>

Nach Überprüfung Ihrer Daten, und eine Online-Diagnose Ihres Wellness einer unserer Mitarbeiter wird Sie kontaktieren Sie den Vorgang angezeigt, um zu schaffen.

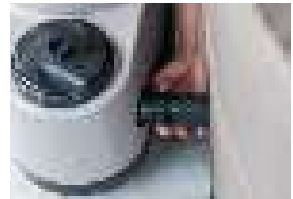
Wenn nötig, werden wir Sie bitten, die Pumpeneinheit Ihres Whirlpools für eine vollständige Diagnose und Reparatur zurück.



1) Trennen Sie die Pumpe



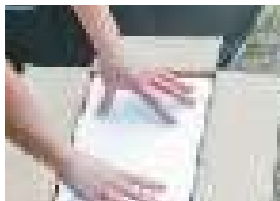
2) Entleeren Sie nicht den Pool durch Einschrauben die Deckel in den Pool



3) Lösen Sie die 3 Anschlüsse vom Motorblock.



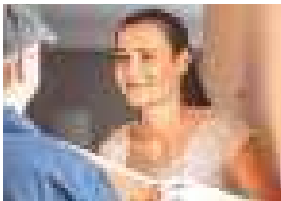
4) Leeren Sie das restliche Wasser in den Motorblock.



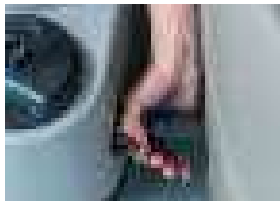
5) Packen Sie entsprechend den Motorblock in der Originalverpackung einschließlich Ihrer Rückkehr Genehmigung.



6) Versenden Sie den Motorblock.



7) Nach einer kompletten Diagnose in unserem Zentrum, werden Sie die Ersatzpumpeneinheit zu empfangen.



8) Verbinden Sie den Motorblock in den Pool mit den drei Schraubverbindungen.



9) Schrauben Sie die Kappen im Pool. Ihr Spa ist bereit, verwendet werden.

7. GEWÄHRLEISTUNG

7.1. Gewährleistung

Das NetSpa wurde mit Zuverlässigkeit hergestellt. Alle Produkte wurden überprüft und haben fehlerfrei die Spa Fabrik verlassen.

NetSpa gewährt für dieses Produkt in D eine Gewährleistung bezüglich Material und Verarbeitung für einen Zeitraum von 6 Monaten.

Die Gewährleistungsfrist beginnt mit dem Kaufdatum und erfordert den Originalbeleg, um das Kaufdatum zu ermitteln. Während der Zeit der Gewährleistung wird NetSpa Ihr Produkt entweder reparieren oder ersetzen. Für Ersatzprodukte oder reparierte Teile gilt die Restgarantiezeit des ursprünglichen Produktes.

Ausschluss der Gewährleistung

- Die Gewährleistung gilt nicht für Mängel wegen Fahrlässigkeit, Unfall oder Missbrauch aus einer unsachgerechten Handhabung. Dies ist im Detail die normale Abnutzung, Nachlässigkeit oder Nichtbeachtung der Produktanweisungen, unsachgemäße oder unzureichende Wartung; Anschluss an eine ungeeignete Stromversorgung; chemische Wasserschäden, Verlust von Schwimmbadwasser, nicht autorisierte Produkt-Änderungen oder Instandsetzung; Nutzung für kommerzielle Zwecke; Feuer, Blitzschlag, Hochwasser oder andere externe Ursachen.
- Diese Gewährleistung gilt nur für den ursprünglichen Käufer und endet bei der Übertragung der Eigentumsrechte.





Modelo VITA PREMIUM

Guía de instalación y de utilización

Lea atentamente y consévelo para futuras consultas

PRECAUCIÓN

El incumplimiento de las instrucciones de operación y mantenimiento puede resultar en riesgos de salud graves, como los de los niños.

La seguridad de sus niños sólo depende de ti! El riesgo es mayor para los niños menores de 5 años. Los accidentes ocurren a los demás. Estar atentos.

Mira y actuar:

- Seguimiento de los niños debe ser estrecha y constante;
- Designar un oficial de seguridad;
- Mejorar la seguridad cuando hay varias personas en la piscina;
- Enseñe a sus hijos a nadar lo antes posible;
- Seco cuello, los brazos y las piernas antes de entrar en el agua;
- Aprender las técnicas de primeros auxilios y sobre todo los específicos para los niños;
- Prohibir el buceo y saltar;
- Prohibir correr y juegos animados alrededor de la piscina;
- No permitir el acceso a la piscina sin un chaleco salvavidas o chaleco para un niño sin saber nadar y no acompañados en el agua;
- No deje juguetes cerca y en la piscina cuando no supervisado;
- Mantenga siempre un agua limpia y saludable;
- Productos de tienda de tratamiento de agua fuera del alcance de los niños.
- Mantenga un teléfono accesible cerca de la piscina no dejar a sus hijos sin vigilancia cuando llame;

En caso de accidente:

- Sacar al niño del agua lo más rápido;
- Pida ayuda inmediatamente y seguir los consejos que le será dado;
- Vuelva a colocar la ropa mojada con mantas calientes.

Lea atentamente, comprenda y siga toda la información en este manual del usuario antes de instalar y usar el grupo.

Estas advertencias, instrucciones e instrucciones de seguridad tratan con algunos de los peligros comunes asociados con la recreación en el agua, pero no pueden cubrir todos los riesgos y peligros en todos los casos. Siempre tenga cuidado, sentido común y buen juicio cuando disfrute de una actividad acuática. Por favor, lea atentamente y guarde para futuras referencias.



Seguridad de los no nadadores:

1. La supervisión continua, activa y vigilante de nadadores débiles y no nadadores por parte de un adulto competente es necesaria en todo momento (recuerde que los niños menores de cinco años tienen mayor riesgo de ahogarse);
2. Los nadadores principiantes o no nadadores deben usar equipo de protección personal cuando usen el spa;
3. Designe un adulto competente para monitorear el spa cada vez.
4. Cuando el spa no esté en uso o no esté vigilado, retire todos los juguetes del spa y sus alrededores para evitar atraer a los niños.

Características de seguridad:

1. Se recomienda instalar una barrera (y asegurar todas las puertas y ventanas, si es necesario) para evitar que personas no autorizadas ingresen al spa;
2. Las barreras, cubiertas de piscinas, alarmas de piscinas o dispositivos de seguridad similares son ayudas útiles, pero no pueden reemplazar la supervisión de un adulto competente.

Equipo de seguridad :

1. Se recomienda que los equipos que salvan vidas (por ejemplo, una boya) se mantengan en el borde del spa.
2. Mantenga el teléfono en funcionamiento y una lista de números telefónicos de emergencia cerca del spa.

Uso seguro del spa :

1. Alentar a todos los usuarios, especialmente a los niños, a aprender a nadar
2. Aprenda los conceptos básicos de la reanimación cardiopulmonar (RCP) y actualice este conocimiento periódicamente. Esto puede hacer una diferencia vital en una emergencia
3. Informe a todos los usuarios de la piscina, incluidos los niños, qué hacer en caso de emergencia
4. Nunca bucee en un cuerpo de agua poco profundo. Esto puede provocar lesiones graves o la muerte.
5. No use el spa cuando consume alcohol o medicamentos que puedan comprometer su capacidad para usar el spa de forma segura.
6. Cuando use cubiertas para spa, retírelas completamente de la superficie del agua antes de ingresar al spa
7. Proteja a los ocupantes de la piscina de enfermedades relacionadas con el agua asegurándose de que el agua de la piscina sea tratada y de acuerdo con las normas de higiene. Vea las pautas de tratamiento de agua en el manual del usuario.
8. Mantenga los productos químicos (por ejemplo, productos de tratamiento de agua, limpieza o desinfección) fuera del alcance de los niños.
9. Utilice la señalización como se muestra a continuación
10. Las escaleras extraíbles deben colocarse sobre una superficie horizontal.



ADVERTENCIA: una piscina drenada en el exterior puede causar riesgos desconocidos.

ADVERTENCIA: La instalación y el montaje deben ser realizados por adultos.

ADVERTENCIA: lea y siga las instrucciones de funcionamiento y mantenimiento para garantizar un uso seguro del spa. El incumplimiento de las instrucciones de uso y mantenimiento puede ocasionar problemas de salud graves.

Especialmente para niños.

ADVERTENCIA: Sólo para uso doméstico al aire libre.

ADVERTENCIA: Peligro de ahogamiento. Niños ahogados en balnearios.

ADVERTENCIA: Vacíe el spa cuando no esté en uso. No deje afuera una pequeña piscina vacía.

ADVERTENCIA: Mantenga a los niños bajo vigilancia en el medio acuático.

ADVERTENCIA: No bucear.

INSTRUCCIONES DE SEGURIDAD IMPORTANTES

Para su propia seguridad y la de su equipo, asegúrese de tomar las precauciones siguientes. Si no se siguen estas instrucciones pueden causar daños a la propiedad, lesiones graves o la muerte. Una instalación incorrecta anulará la garantía. Por favor leerlas atentamente y guardarlas para futuras consultas.

Lea, entienda y siga las siguientes instrucciones:

PELIGRO

● Riesgo de ahogamiento accidental:

- Extrema la precaución. Debe tomarse medidas para evitar el acceso no autorizado por los niños.
- Inspeccione la cubierta del spa con regularidad para fugas, desgaste prematuro, daños o signos de deterioro. Nunca use una cubierta desgastada o dañada: no proporcionará el nivel de protección requerido para evitar el acceso no supervisado al spa por un niño.
- Siempre cierre la cubierta del spa después de cada uso.

● Riesgo de lesiones:

Si el cable de alimentación está dañado, debe ser reemplazado por el fabricante, su agente de servicio o por personal cualificado con el fin de evitar situaciones de peligro.

● Riesgo de descarga eléctrica:

- No permita que ningún aparato eléctrico, como una luz, teléfono, radio o televisión esté en un radio de 1,5 m (5 pies) de una bañera de hidromasaje.
- Riesgo de descarga eléctrica. No utilice el spa cuando llueva, truena o rayos.

ADVERTENCIA

● Para reducir el riesgo de descarga eléctrica, no use un cable de extensión, temporizadores, adaptadores de enchufes o convertidores de enchufe, para conectar el dispositivo a la corriente eléctrica; utilizar un enchufe correctamente situado.

● El aparato eléctrico spa debe ser suministrado a través de un dispositivo de corriente residual (RCD) con una corriente residual de funcionamiento que no exceda de 10mA.

● Las piezas que contengan partes vivas, excepto las piezas suministradas con la seguridad de muy baja tensión que no exceda de 12 V, no deben ser accesibles a los ocupantes en el spa.

● Piezas que incorporan componentes eléctricos, excepto los dispositivos de control remoto, deben estar ubicados o fijarse de manera que no pueden caer en el spa.

● La caja de conexión eléctrica residencial debe estar ubicada de manera segura con una distancia de al menos 2 m de distancia del spa.

● La instalación eléctrica debe cumplir los requisitos o normativas locales.

● Este aparato puede ser utilizado por niños de 8 años o más y las personas con discapacidad física, sensorial o mental o falta de experiencia y conocimiento si han sido supervisados o instruidos acerca del uso del aparato de forma segura y comprenden la peligros involucrados. Los niños no deben jugar con el aparato. La limpieza y mantenimiento no serán realizadas por los niños sin supervisión.

● Asegúrese de que el suelo sea capaz de soportar la carga esperada ($\geq 500\text{kg/m}^2$).

● Tiene que haber un sistema de vaciado alrededor del spa, que permita que el agua salga sin encontrar ningún obstáculo.

● Para evitar daños en el producto, no lo deje vacío durante un prolongado período de tiempo.

● Para evitar daños en la bomba, la bañera de hidromasaje nunca se debe utilizar si no está llena de agua.

● Salga inmediatamente de la bañera de hidromasaje si no se siente cómodo o se adormece.

● Para reducir el riesgo de lesiones:

- Se recomienda temperaturas de agua más bajas para los niños pequeños y cuando el uso del spa excede de 10 minutos. Con el fin de evitar la posibilidad de hipertermia (golpe de calor), se recomienda que la temperatura media del agua del spa no debe superar los 40°C (104°F).

- Dado que las temperaturas del agua excesivas tienen un alto potencial de causar daños al feto durante los primeros meses de embarazo, las mujeres embarazadas o posiblemente embarazadas deben limitar la temperatura del agua del spa a 38°C (100°F).
- Antes de entrar en un spa o jacuzzi el usuario debe medir la temperatura del agua con un termómetro preciso ya que la tolerancia de los dispositivos que regulan la temperatura del agua varía.
- El uso de alcohol, drogas o medicamentos antes o durante el uso del spa puede llevar a la inconsciencia con la posibilidad de ahogamiento.
- El uso de alcohol, drogas o medicamentos puede aumentar en gran medida el riesgo de hipertermia fatal en el spa.
- Las causas y síntomas de la hipertermia se pueden describir como sigue: La hipertermia ocurre cuando la temperatura interna del cuerpo alcanza un nivel varios grados por encima de la temperatura corporal normal de 37°C (98.6°F). Los síntomas de la hipertermia incluyen un aumento en la temperatura interna del cuerpo, mareos, letargo, somnolencia y desmayos. El efecto de la hiperemia incluye falta de percepción de calor; falta de reconocimiento de la necesidad de salir del spa; desconocimiento de peligro inminente; daño fetal en mujeres embarazadas; incapacidad física para salir del spa; y pérdida del conocimiento con peligro de ahogarse.
- Las personas obesas o personas con antecedentes de enfermedades del corazón, presión arterial alta o baja, problemas del sistema circulatorio o diabetes deben consultar a un médico antes de usar un spa.
- Las personas que toman medicamentos deben consultar a un médico antes de usar un spa ya que algunos medicamentos pueden causar somnolencia, mientras que otros pueden afectar el ritmo cardíaco, la presión arterial y la circulación.
- Consulte con el médico antes de usar en caso de embarazo, diabetes, mal de salud, o bajo tratamiento médico.
- Las personas con enfermedades infecciosas no deben usar un spa.
- Para evitar lesiones, tenga cuidado al entrar o salir del spa.
- Una temperatura del agua por encima de 42°C (108°F) puede ser perjudicial para su salud.
- No utilice nunca un spa o jacuzzi sólo o permita que otros usen el spa sólo.
- No utilice un spa o jacuzzi inmediatamente después del ejercicio extenuante.
- El spa no se debe instalar o dejar en un entorno donde la temperatura sea inferior a 10 °C (50 °F).
- No ponga el spa por debajo de 0°C (32°F) de temperatura ambiente con el fin de evitar la congelación, si todavía hay agua en la piscina.
- No encienda el spa cuando el agua esté congelada.
- Nunca vierta agua con una temperatura superior a 40°C (104°F) en el spa directamente.
- Desenchufe siempre el aparato de la toma eléctrica antes de retirar, limpiar o hacerle algún ajuste en el producto.
- Nunca salte o se sumerja en un spa o cualquier piscina poco profunda.
- No entierre el cable eléctrico. Sitúe el cable donde no se pueda dañar con cortacéspedes, cortasetos y otros equipos.
- No intente conectar o desconectar la bomba si usted está en el agua o si sus manos están mojadas.
- No use el spa si ha sufrido un daño en la entrega o funcionamiento.
- Mantenga todos los animales domésticos alejados del spa para evitar cualquier daño.
- No agregue aceite de baño o sales de baño al agua del spa.
- Con el fin de evitar situaciones de peligro debido a la puesta a cero accidental de la térmica de desconexión, este aparato no debe ser suministrada a través de un dispositivo de conmutación externo, como un temporizador, o conectado a un circuito que se conecta regularmente dentro y fuera de la utilidad.

1. ESPECIFICACIONES TÉCNICAS

1.1. Especificaciones técnicas

	VITA PREMIUM 6 sitios	
Modelo	SP-VIP160B	
Capacidad	6 sitios	
Dimensiones externas sin motor	Ø 72.4" × 28,7" 184 cm × 73 cm	
Dimensiones interiores	Ø 62.9" × 28.7" 160 cm × 73 cm	
Nivel máximo de agua	50 cm	
Capacidad de agua	1100 L	
Voltaje	220-240 V / 50 Hz / 2040 W	
Calentador	2000 W	
Soplador de aire	L1: 400 W / L2: 650 W / L3: 850 W	
Bomba de filtración	40 W (1200 L/h)	
Temperatura máxima	42°C	
Material de la piscina	PVC	
Peso neto	32 kg	13.5 kg
	45.5 kg	
Peso bruto	34.2 kg	17.5 kg
	51.7 kg	
Dimensiones del paquete	Box 1/2 29.5" x 21.7" x 24.4" 75 x 55 x 62 cm	Box 2/2 43.3" x 28.7" x 29.9" 110 x 73 x 76 cm
	Certificado de prueba	
Eficiencia calorífica Condición de temperatura al aire libre : 20°C	CE 1.5 - 2.5°C/h	



Este producto tiene el símbolo de clasificación selectiva de residuos de aparatos eléctricos y electrónicos (WEEE). Esto significa que este producto debe manejarse con arreglo a la Directiva Europea 2002/96/EC para ser reciclado o desmantelado con el fin de minimizar su impacto sobre el medio ambiente. Para obtener más información, póngase en contacto con las autoridades locales o regionales. Consulte a su distribuidor o centro de recogida de residuos en su área para obtener información acerca de la eliminación de su dispositivo.



El marcado CE indica que el producto cumple con los requisitos esenciales de las Directivas europeas 2006/95 / CE (Baja Tensión), 2004/108 / CE (Compatibilidad Electromagnética) 2011/65 / UE (Restricción de uso de ciertas sustancias en el equipo electrónico) 2009/125 / CE (diseño ecológico de los productos relacionados con la energía).

2. CONTENIDO

2.1. Contenido

Antes de comenzar la instalación del spa, por favor asegúrese de que todas las partes estén presentes



8x Paredes de espuma



Bomba



Forro exterior



Forro interior



Cubierta superior



2x Tapones



2x Cartucho de filtro



Enchufe RCD 10mA



Manguera de desagüe



Tapón de desagüe



Manguera de inflado

3. INSTALACIÓN

PRECAUCIÓN: Los spas instalados en superficies de nivel inadecuado están sujetos a fugas. Formando irregularidades o colapsos. ¡Esto puede causar lesiones graves o graves a personas en o cerca del spa!

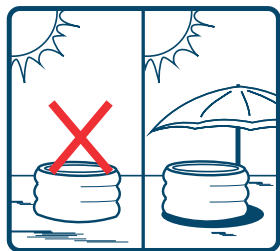
PRECAUCIONES: elija el área de instalación con cuidado, ya que el césped y cualquier otra vegetación deseable debajo de la alfombra (si existe) morirán. Además, trate de evitar colocar la lámina de base en áreas propensas a especies agresivas de plantas y malezas, ya que pueden crecer a través de la alfombra del piso.

3.1. Selección del emplazamiento

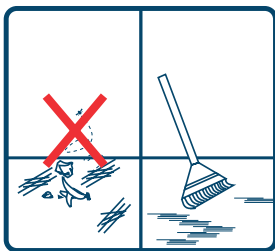
PRECAUCIÓN : Antes de instalar su spa, asegúrese de que la ubicación futura cumple las siguientes condiciones :

- Nivel de suelo para evitar cualquier defecto, hernia o fuga.
- Lo suficientemente amplia para dar cabida a la cuenca y su motor.
- Que aguante más de 500 kg/m².
- Al abrigo del sol y el clima.
- Limpio, desprovisto de asperezas y resistente al agua.
- Desprovisto de agresiva vegetación en el suelo.

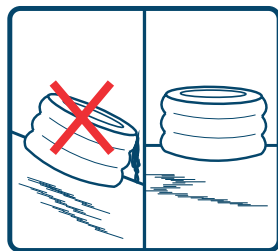
El incumplimiento de estas reglas puede provocar daños a la propiedad o lesiones personales.



Un emplazamiento con un toldo



Limpie el emplazamiento



Un emplazamiento nivelado

3.2. Prueba RCD

ADVERTENCIA : Se debe probar el enchufe RCD antes de cada uso.

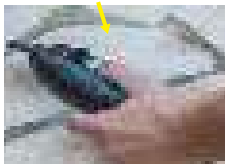
No lo utilizar si la prueba RCD no se supera y ver en el capítulo 6.1 Problemas y soluciones.



1. Introduzca el enchufe en la toma de corriente.



2. Presione el botón "RESET". El indicador luminoso se iluminará en rojo.



3. Presione el botón «TEST» ; El indicador se desactiva.



4. Presione el botón "RESET". El indicador luminoso se iluminará en rojo. La bomba está lista para su uso.

Número de personas necesarias para la instalación: al menos 1 adultos.
Tiempo de instalación total, sin contar el tiempo necesario para preparar el emplazamiento y el llenado con agua: 15 minutos

3.3. Ensamblaje del SPA



1) Extienda el forro exterior del spa sobre el área elegida.



2) Añada el segmento de pared de espuma que tiene tres agujeros para sujetarlo al forro de la base del spa.



3) Compruebe que los tres agujeros de conexión de la pared de espuma estén alineados con los tres agujeros de conexión del forro exterior.



4) Añada el resto de segmentos de pared de espuma.



5) Ajuste los 8 segmentos hasta que formen un círculo perfecto. Antes de continuar, compruebe que los agujeros para la conexión con el forro exterior y los agujeros de la pared de espuma siguen alineados.



6) A continuación, inserte el forro interior del spa.



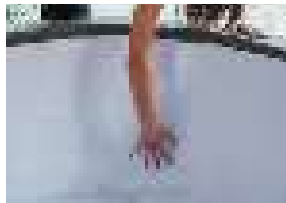
7) Introduzca los 3 conectores del forro en los agujeros correspondientes.



8) Alinee el forro alrededor de todo el spa para comprobar que está bien sujeto.



9) Compruebe que las cremalleras del forro interior y exterior estén alineadas antes de cerrarlas.



10) Alinee el forro alrededor de todo el spa para comprobar que está bien sujeto.



11) Busque el punto en el que las dos cremalleras estén alineadas, engánchelas y empiece a cerrar la cremallera.

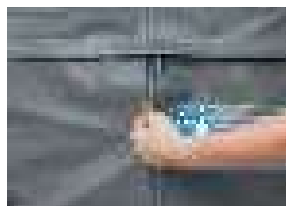


12) Las dos partes deben estar completamente unidas por la cremallera.

PRECAUCIÓN:

No deje el spa desatendido cuando lo llene con agua.

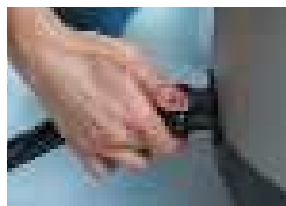
Asegúrese de que la conexión de drenaje esté correctamente conectada y que la tapa esté en su lugar. Empiece a llenar el spa con agua. Después de aproximadamente 10 cm de agua, deje de llenar y elimine las arrugas de la parte inferior del spa. Retire la pared exterior del borde superior, todo alrededor de la parte inferior del spa. Continuar llenando el spa hasta el máximo nivel de agua.



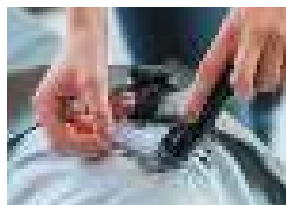
13) La piscina ya está montada.




14) A continuación, infle la cubierta del spa.



15) Conecte la manguera de inflado a la salida de «burbujas» y, a continuación, conecte la bomba.



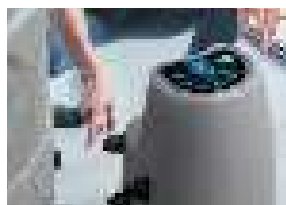
16) Inserte la manguera de inflado en la piscina hinchable y a continuación pulse el botón  para hincharla.



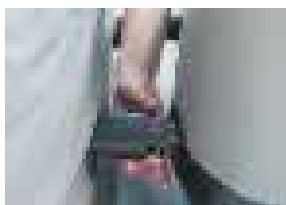
17) Infle la estructura durante unos 3 minutos.



18) Retire la manguera de inflado.



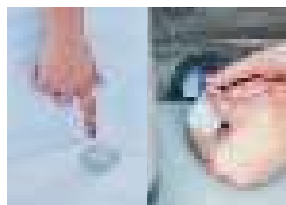
19) Ha llegado el momento de conectar la bomba al spa.



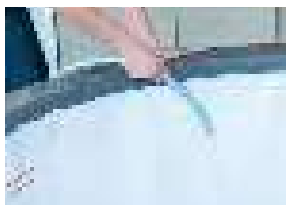
20) Conecte la bomba al spa. Compruebe que los iconos de la bomba y la piscina coinciden.



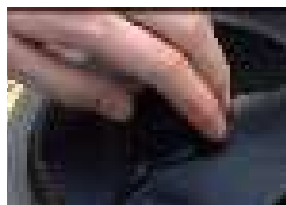
21) Inserte el cartucho de la depuradora en la bomba.



22) Antes de llenar el spa, compruebe que los tapones del desagüe están bien cerrados.



23) Llene la piscina del spa hasta el nivel indicado.



24) Debe liberar el aire contenido en la bomba. Desenrosque la válvula de aire, suelte el aire hasta que se salga el agua y, a continuación, enrosque dicha válvula hasta que quede apretada.

3.4. Cubierta y Seguridad

Después de cada uso, el panel de control debe estar bloqueada y la cuenca debe ser revestido con su cubierta protectora y se debe adjuntar a la cubierta de piso con los bucles de seguridad.

Cada bucle de seguridad está equipado con un sistema de bloqueo; circuito cerrado, el pestillo hasta el bucle, el pestillo hacia abajo para desbloquear.

La cubierta del spa mantiene el calor del agua y asegura la piscina.



Observación :

- La función de masajes se para automáticamente después de 30 minutos. Para volver a activar la función de masaje pulse de nuevo en el botón de masaje.
- Cuando la función de calefacción del agua esta activada, y cuando presione el botón de masaje, se desactivaran entonces la filtración y el calentamiento del agua; La LED de calefacción del agua se apaga y la LED de masaje se enciende.



El botón de calefacción permite activar simultáneamente las funciones de filtración y calentamiento del agua. Una LED roja se enciende.

La calefacción esta activa hasta que la temperatura del agua no alcance la temperatura deseada programada. El sistema de calefacción del agua se reinicia automáticamente cuando la temperatura del agua baja 2°C por debajo de la temperatura deseada programada. Temperatura máxima de calefacción del agua: 42°C (108°F)

Importante :

Pasado 150 horas acumuladas del funcionamiento de filtración, suena una alarma para recordar de limpiar el filtro. Mantener pulsado el botón de calefacción durante 5 segundos para parar la alarma.

Observación :

- El sistema de calefacción es dependiente del sistema de filtración y no puede funcionar sin el.
- Cuando la función de masaje esta activada, las funciones de filtración y calefacción no pueden ser activadas.
- El bloque del motor está diseñado para funcionar las 24 horas del día.
- El spa no se puede conectar a un programador debido a su protección eléctrica.

5. MANTENIMIENTO

5.1. Mantenimiento del agua

PRECAUCIÓN : Una mala calidad puede dañar su salud.

Dependiendo de la frecuencia y las condiciones de uso :

- El cartucho de filtro debe limpiarse regularmente (150 horas máximo).
- El cartucho del filtro debe ser reemplazado cada 1 a 2 meses.
- El agua de la piscina debe ser cambiada los 15 a 30 días.

Equípate con un kit de prueba para comprobar los parámetros del agua antes de cada uso del spa, o por lo menos una vez a la semana.

Utilice productos de desinfección para el spa. Los productos de tratamiento deben ser utilizados con precaución y es imperativo para referirse a sus instrucciones.

Daños resultantes del uso incorrecto de productos de tratamiento no está cubierto por la garantía (sobredosis, el tratamiento de choque, ...).

1. Balance de agua (pH)

Le recomendamos que mantenga el balance sobre 7 y 7.4

2. Saneamiento del agua

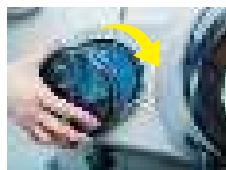
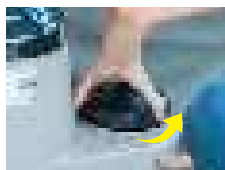
Le recomendamos utilizar una pastilla de bromo o de oxígeno activo con un dosificador flotante. (Dosificador se vende por separado)



5.2. Limpiar y reemplazar el cartucho del filtro

Si el cartucho del filtro que está sucio, puede contaminar el agua de la piscina y provocar un mal funcionamiento en la función del motor.

1. Inserte tapones en los orificios de entrada y salida de la pared interior de la piscina.
2. Desatornille la cubierta del compartimento del filtro girándola en sentido contrario de las agujas del reloj. Saque el cartucho del filtro.
3. Enjuague el cartucho del filtro con una manguera de jardín y reutilícelo. Si el cartucho del filtro sigue sucio y descolorido, proceda a sustituirlo.
4. Vuelva a colocar el cartucho del filtro limpio en su carcasa. Cierre la cubierta girándola en el sentido de las agujas del reloj.
5. Quite los tapones de las entradas y salidas de la pared interna de la piscina y deje que el agua fluya hacia la bomba.
6. Repita los pasos descritos anteriormente: lleve a cabo la prueba RCD, extraiga el aire de la bomba y utilice esta según sus necesidades.



5.3. Vaciado del agua y Almacenamiento

Vaciado del agua

- 1 Compruebe el cierre en la parte inferior de la piscina así como el tapón de vaciado.
- 2 Desenrosque el tapón de vaciado al exterior de la piscina.
- 3 Vacíe el agua con una manguera de vaciado.
- 4 Quite el cierre situado en la parte inferior de la piscina. Vacíe completamente toda el agua de la piscina del SPA.

Una vez vaciado, la piscina puede ser limpiada con agua y jabón.

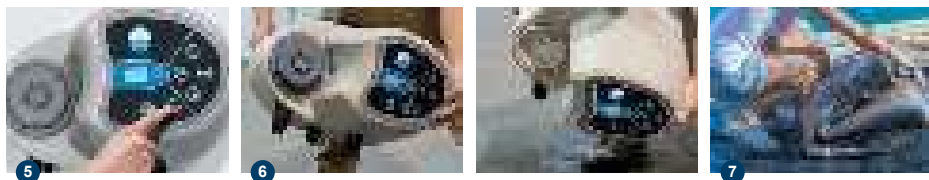


ES

Almacenamiento

- 5 Presione el botón de masaje (que activa las burbujas) para extraer el agua que se encuentra dentro de la estructura. Desenchufe todo el sistema de la bomba.
- 6 Retire el cartucho del filtro, y deje que se evacue toda el agua contenida en el bloque motor (ver imágenes de abajo)
- 7 Utilice una toalla para limpiar la piscina y deje que se seque durante 24 horas. A continuación, pliéguela.

Es recomendable almacenar el SPA en su embalaje original y en un lugar seco y caliente.



5.4. Reparaciones

Los pequeños orificios o perforaciones se pueden reparar empleando el kit de reparación que incluye la piscina SPA (Adhesivo al liner adaptado, no se incluye).

1. Encuentre la fuga.
2. Limpie la zona que rodea la fuga.
3. Recorte un trozo de material de reparación con forma redonda que debe ser mayor que la zona dañada.
4. Aplique adhesivo sobre la cara posterior del parche y alrededor del área que se dispone a reparar.
5. Ponga el parche en la zona dañada y apriete con firmeza. Permita que el área reparada se seque durante 12 horas. Cuando el parche se haya secado, aplique pegamento en los bordes para un sellado completo (4 horas de secado).

6. PROBLEMAS Y SOLUCIONES

6.1. Problemas y soluciones

Indica algunas sugerencias útiles que le servirá de ayuda para detectar y rectificar fuentes comunes de problemas.

Problemas	Causas	Soluciones
La bomba del SPA no funciona	Compruebe la fuente de alimentación	Error en el suministro eléctrico
		Restablezca el RCD o compruebe si el sistema de cableado es demasiado fino para soportar 1540W
		Llame para solicitar servicio técnico si no se restablece
La bomba del SPA no calienta correctamente	El ajuste de temperatura es demasiado bajo	Ajústelo a una temperatura superior
	El cartucho del filtro está sucio	Limpie o sustituya el cartucho (capítulo 5.2)
	Niveles de agua demasiado bajos	Rellene más agua hasta alcanzar el nivel mínimo de agua
	Error de elemento de calefacción	Llame para solicitar servicio técnico
El sistema de masaje mediante burbujas no funciona	La bomba está demasiado caliente	Desconecte la alimentación. Cuando la bomba se haya enfriado, introduzca el enchufe y pulse el botón de burbujas para activar esta función de nuevo
	La función de apagado automático a los 30 minutos se ha activado	Presione el botón de burbujas para volver a activar esta función
	Algo no funciona correctamente en el panel de control	Llame para solicitar servicio técnico si no se restablece
El filtrado de agua no funciona	Cartucho del filtro sucio	Limpie o sustituya el cartucho (capítulo 5.2)
	Entradas y salidas bloqueadas	Limpie las entradas y salidas
	No se ha extraído el aire del interior de la bomba	Extraiga el aire según los pasos descritos
	Algo no funciona correctamente en el panel de control	Llame para solicitar servicio técnico si no se restablece
Fuga en la bomba	Sellado incorrecto del adaptador	Vuelva a colocar el sellado en la posición correcta
	El agua se fuga del cuerpo de la bomba	Compruebe el cuerpo de la bomba. Llámenos para obtener ayuda
La piscina spa tiene fugas	La piscina spa está rajada o pinchada	Utilice el parche de reparación proporcionado tal y como se describió anteriormente (capítulo 5.4)
El agua no está limpia	Tiempo de filtrado insuficiente	Filtre durante más tiempo y más frecuentemente
	Cartucho del filtro sucio	Limpie o sustituya el cartucho (capítulo 5.2)
	La calidad del agua rellenada es mala	Cambie el agua de la piscina completamente
	Tratamiento inadecuado del agua	Consulte las instrucciones del fabricante de productos químicos



PRECAUCIÓN

No le devuelva el producto a la tienda

Póngase en contacto con su centro de servicio pos-venta local sobre www.netspa.eu.

6.2. Código de error

Si la pantalla muestra un código de error “Ex”, por favor consulte la tabla de abajo.

Código	Situación	Problema	Causas	Soluciones
E1	No hay calefacción. El calor no es el correcto	Sensor de control de temperatura erróneo	El sensor de control de temperatura está cortocircuitado o en circuito abierto.	Póngase en contacto con su centro de servicio.
E2	El calor no es el correcto	Sensor de control de temperatura erróneo	El sensor de control de temperatura está cortocircuitado o en circuito abierto.	Póngase en contacto con su centro de servicio.
E3	El calor no es el correcto	Indicador de temperatura del agua alta	El agua rellena supera los 45°C (113°F)	·Desconecte la corriente y asegúrese de que la temperatura del agua de la piscina se encuentra entre 2°C y 44°C (36°F~111°F) ·Si esto no resuelve el problema, póngase en contacto con su centro de servicio
E4	Ninguna función está disponible, advertencia sonora	Indicador de temperatura del agua baja	La temperatura del agua de la piscina es inferior a 2°C (36°F)	·Desconecte la corriente y asegúrese de que la temperatura del agua de la piscina se encuentra entre 2°C y 44°C (36°F~111°F) ·Si esto no resuelve el problema, póngase en contacto con su centro de servicio.
E5	Ninguna función está disponible, advertencia sonora	Indicador de temperatura del agua alta	El agua rellena supera los 50°C (122°F)	·Desconecte la alimentación, llame a un electricista profesional para que restablezca el disyuntor térmico descrito en el párrafo siguiente. ·Si esto no resuelve el problema, póngase en contacto con su centro de servicio.
E6	Las funciones de calefacción y filtrado no funcionan correctamente. Advertencias sonoras.	La presión del agua es demasiado grande para activar la calefacción.	·Las entradas o salidas o la pared interna están bloqueadas. ·El cartucho del filtro está demasiado sucio. ·El agua de la piscina no alcanza el nivel de agua mínimo. ·No se ha extraído el aire de la bomba. La bomba está dañada.	·Limpie las entradas y salidas. Limpie el cartucho del filtro o cámbielo. ·Agregue agua para alcanzar el nivel mínimo de agua. ·Extraiga el aire de nuevo tal y como se describió. ·Si esto no resuelve el problema, póngase en contacto con su centro de servicio.
E7	Ninguna función está disponible, advertencia sonora	Calentador funcionando en seco	La función de calefacción está activa sin agua. El sistema se apagará automáticamente.	Póngase en contacto con su centro de servicio.

Error E5

- Restablecer el disyuntor térmico

(1) Desconecte la alimentación de la bomba.

(2) Inserte tapones en los orificios de entrada y salida de la pared interior de la piscina.

(3) Desmonte la bomba y dele la vuelta.

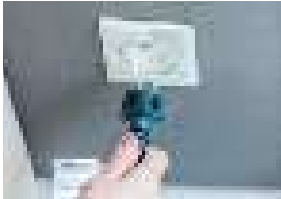
(4) Busque el orificio pequeño marcado con “RESET” que se encuentra en la parte inferior de la bomba. A continuación, inserte un palo pequeño (con un diámetro inferior a Ø 0,9 cm y una longitud superior a 10 cm) en el orificio y empuje. Escuchará un “ping”, lo que significa que el restablecimiento se ha llevado a cabo correctamente.

(5) A continuación, vuelva a conectar la bomba a la piscina. Retire el tapón del interior de la piscina y repita los pasos descritos anteriormente para utilizar el SPA.

6.3. Procedimiento de retorno

En caso de disfunción, llama el centro de servicio post venta NetSpa por eso debe conectarse en la dirección de internet : <http://support.netspa.eu>

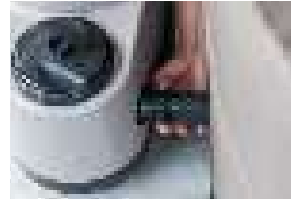
Después verificación de su información, y un diagnóstico en línea de su spa, nuestros agentes entrara en contacto con usted para informarle del procedimiento a seguir. Si es necesario, le pedirá de enviar el motor de su spa para el diagnóstico y la reparación exhaustiva.



1) Desconecta el spa



2) Conserva el agua con los tapones que obstruyen las toberas del spa.



3) Desenrosca los tres conectores que están al nivel del bloque motor.



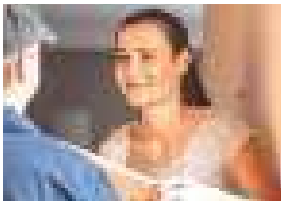
4) Saca el agua que esta en el bloque motor.



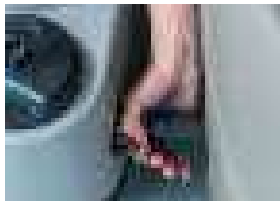
5) Embala correctamente el bloque motor en su embalaje original adjuntando su formulario de retorno.



6) Envía el bloque motor.



7) Después diagnóstico en nuestros talleres, recibirá el bloque motor de reemplazo.



8) Conecta el bloque motor al spa, enrosca los tres conectores al spa.



9) Retira los tapones al interior del spa . Su spa está listo para ser utilizado.

7. GARANTÍA

7.1. Garantía

NetSpa ha sido fabricado con la fiabilidad y la simplicidad en mente. Todos los productos han sido inspeccionados y declarados exentos de defectos antes de salir de fábrica.

NetSpa garantiza este producto contra defectos de materiales y mano de obra durante un período de: dos (2) años.

El período de garantía comienza en la fecha de compra y NetSpa requiere la presentación de la prueba original de compra para determinar la fecha. Durante el período de garantía, NetSpa reparará o reemplazará, a su discreción, cualquier producto defectuoso. Los productos de reemplazo o piezas reparadas serán garantizadas solamente por el período restante de la garantía original.

ES

Política de envíos

Los consumidores son responsables del envío de las piezas defectuosas al centro de servicio NetSpa.

Póliza de Garantía

- Esta garantía limitada no se aplica a ningún defecto resultante de negligencia, accidente, mal uso, o cualquier otra razón más allá del control razonable de NetSpa, incluido pero no limitado a: el desgaste normal, negligencia o incumplimiento de las instrucciones del producto, mantenimiento impropio o inadecuado; conexión con la fuente de alimentación inadecuada; daño químico del agua, la pérdida de agua de la piscina, modificación o reparación no autorizada del producto; uso con fines comerciales; incendios, tormentas, inundaciones u otras causas externas.
- Esta garantía sólo es válida en el país de compra en tales países donde NetSpa vende y tiene en servicio el mismo modelo, con especificaciones técnicas idénticas.
- El servicio de garantía fuera del país de compra se limita a los términos y condiciones de la garantía correspondiente en el país de servicio. Cuando el coste de las reparaciones o reemplazo no está cubierto por esta garantía, NetSpa asesorará a los propietarios y el coste será a cargo del propietario.
- Esta garantía sólo se aplica al comprador original y termina con cualquier transferencia de propiedad.
- Todas las reparaciones bajo garantía deben ser autorizados previamente por NetSpa a través de un distribuidor o agente acreditado siempre que la parte defectuosa sea entregada al distribuidor, si así lo solicita.
- El distribuidor autorizado es responsable de todo el trabajo y servicio dado a su producto NetSpa. NetSpa no será responsable de los resultados de costo de mano de obra de personal de servicio autorizado.

Registro de garantía

Para validar la garantía, gracias de registrar su producto en nuestro sitio web NetSpa www.netspa.eu. Es esencial que toda la información que incluye el nombre del cliente, la fecha de compra, número de serie, el modelo de spa. Sin esta información la garantía no será válida.





Modello VITA PREMIUM

Guida all'installazione e all'uso

Leggere attentamente e conservarlo per riferimento futuro

ATTENZIONE

La mancata osservanza delle istruzioni per l'uso e la manutenzione può comportare gravi rischi per la salute, specialmente per i bambini.

La sicurezza dei tuoi figli è sotto la tua responsabilità! Il rischio è massimo per i bambini sotto i 5 anni. Sii vigile.

Segui le istruzioni qui sotto:

- La supervisione dei bambini deve essere permanente;
- Designare una persona responsabile della sicurezza;
- Rafforzare la sicurezza quando ci sono più persone nella spa;
- Impara a nuotare con i tuoi figli il prima possibile;
- Bagnare il collo, le braccia e le gambe prima di entrare in acqua;
- Impara le azioni che salvano e specialmente quelle specifiche per i bambini;
- vietare l'immersione o il salto;
- Proibire la corsa e giochi dal vivo intorno alla spa;
- Non consentire l'accesso alla spa senza gilet o reggiseno per un bambino che non sa nuotare bene e non accompagnato nell'acqua;
- Non lasciare giocattoli vicino e in piscina quando non sono sorvegliati;
- Mantenere sempre un'acqua pulita e sana;
- Conservare i prodotti per il trattamento dell'acqua fuori dalla portata dei bambini.

In caso di incidente:

- Porta il bambino fuori dall'acqua il più rapidamente possibile;
- Chiedete immediatamente aiuto e seguite il consiglio che vi verrà dato;
- Sostituire i vestiti bagnati con coperte calde;

Memorizza e mostra vicino alla spa i numeri del primo soccorso.

Leggere attentamente, comprendere e seguire tutte le informazioni contenute in questo manuale utente prima di installare e utilizzare il pool.

Questi avvertimenti, istruzioni e istruzioni di sicurezza trattano alcuni dei rischi comuni associati alla ricreazione dell'acqua, ma non possono coprire tutti i rischi e i rischi in tutti i casi. Usa sempre cautela, buon senso e buon senso quando ti godi di un'attività acquatica. Si prega di leggere attentamente e conservare per riferimento futuro.



Sicurezza dei non nuotatori:

1. La supervisione continua, attiva e vigile dei nuotatori deboli e dei non nuotatori da parte di un adulto competente è necessaria in ogni momento (ricorda che i bambini sotto i cinque anni corrono il maggior rischio di annegamento);
2. I nuotatori principianti o non nuotatori devono indossare equipaggiamento protettivo personale quando si utilizza la spa;
3. Designare un adulto competente per monitorare la spa ogni volta.
4. Quando la spa non è in uso o non è monitorata, rimuovere tutti i giocattoli dalla spa e dai dintorni per evitare di attirare bambini.

Funzionalità di sicurezza :

1. Si consiglia di installare una barriera (e di proteggere tutte le porte e le finestre, se necessario) per impedire l'accesso alle persone non autorizzate;
2. Barriere, coperture per piscine, allarmi per piscine o dispositivi di sicurezza simili sono aiuti utili, ma non possono sostituire la supervisione di un adulto competente.

Attrezzatura di sicurezza:

1. Si raccomanda di tenere le attrezzature salvavita (ad es. Una boa) ai margini della spa.
2. Mantieni un telefono funzionante e un elenco di numeri di emergenza vicino alla spa.

Uso sicuro della spa :

1. Incoraggiare tutti gli utenti, in particolare i bambini, a imparare a nuotare
2. Impara le basi della rianimazione cardiopolmonare (CPR) e aggiorna regolarmente questa conoscenza. Questo può fare una differenza fondamentale in caso di emergenza
3. Dillo a tutti gli utenti della piscina, compresi i bambini, cosa fare in caso di emergenza
4. Non immergersi mai in un corpo d'acqua poco profondo. Ciò può causare lesioni gravi o morte.
5. Non utilizzare la spa quando si consumano alcol o medicinali che potrebbero compromettere la capacità di utilizzare il centro benessere in sicurezza.
6. Quando si utilizzano le coperture della spa, rimuoverle completamente dalla superficie dell'acqua prima di entrare nella spa
7. Proteggere gli occupanti della piscina dalle malattie legate all'acqua garantendo che l'acqua della piscina sia trattata e conforme alle norme igieniche. Vedere le linee guida sul trattamento dell'acqua nel manuale dell'utente
8. Tenere i prodotti chimici (ad es. Trattamento dell'acqua, prodotti per la pulizia o la disinfezione) fuori dalla portata dei bambini.
9. Usa la segnaletica come mostrato di seguito
10. Le scale rimovibili devono essere posizionate su una superficie orizzontale.

ATTENZIONE: una piscina vuota all'esterno può causare rischi sconosciuti.

ATTENZIONE: l'installazione e il montaggio devono essere eseguiti da adulti.

ATTENZIONE: leggere e seguire le istruzioni operative e di manutenzione per garantire un uso sicuro della spa. La mancata osservanza delle istruzioni per l'uso e la manutenzione può portare a seri problemi di salute, soprattutto per i bambini.

ATTENZIONE: solo per uso domestico all'aperto.

ATTENZIONE: pericolo di annegamento. Bambini annegati nelle terme.

ATTENZIONE: svuotare la spa quando non in uso. Non lasciare una piccola piscina vuota all'esterno.

ATTENZIONE: tenere i bambini sotto sorveglianza nell'ambiente acquatico.

ATTENZIONE: nessuna immersione.



IMPORTANTE

La mancata osservanza delle istruzioni operative e di manutenzione può causare seri rischi per la salute, compresi quelli dei bambini.

La sicurezza dei vostri figli dipende solo da te! Il rischio è più elevato per i bambini sotto i 5 anni. Gli incidenti accadono agli altri. Essere vigili.

Guarda e agire:

- Monitoraggio dei bambini deve essere stretto e costante;
- Designare un unico responsabile della sicurezza;
- Migliorare la sicurezza quando ci sono diverse persone in piscina;
- Insegnate ai vostri figli a nuotare il più presto possibile;
- Wet collo, braccia e gambe, prima di entrare in acqua;
- Imparare le tecniche di primo soccorso e soprattutto quelli specifici per i bambini;
- Vietare immersioni e saltare;
- Proibire corsa e giochi vivaci intorno alla piscina;
- Non consentire l'accesso alla piscina senza un giubbotto di salvataggio o gilet per un bambino non sapere nuotare e non accompagnato in acqua;
- Non lasciare giocattoli vicino e in piscina quando non è monitorato;
- Mantenere sempre un acqua limpida e sana;
- Prodotti per il trattamento dell'acqua Conservare fuori dalla portata dei bambini.
- Mantenere un telefono accessibile vicino alla piscina non lasciare i bambini incustoditi quando chiamate;

In caso di incidente:

- Togliere il bambino dall'acqua il più rapidamente;
- Richiesta di aiuto immediato e seguire i consigli che vi sarà dato;
- Sostituire gli abiti bagnati con coperte calde;

Memorizzare e visualizzare, vicino alla piscina il primo numero di emergenza:

- I vigili del fuoco (18 in Francia);
- SAMU (15 in Francia);
- Centro Antiveleni.

ISTRUZIONI DI SICUREZZA IMPORTANTI

Leggere ed attenersi a tutte le istruzioni per la sicurezza.

AVVERTENZA

Questo apparecchio può essere utilizzato da bambini dagli 8 anni in su e da persone con ridotte capacità fisiche, sensoriali o mentali, o mancanza di esperienza e conoscenza, sotto la supervisione o con istruzioni per l'uso sicuro dell'apparecchio e in grado di comprendere i rischi inclusi. I bambini non devono giocare con l'apparecchio. La pulizia e la manutenzione da parte dell'utente non devono essere eseguite da bambini senza supervisione.

Se il cavo di alimentazione è danneggiato, deve essere sostituito dal produttore, personale qualificato o altro personale con le stesse mansioni per evitare rischi.

Le parti contenenti componenti in tensione, escluse quelle fornite a bassissima tensione di sicurezza non superiore a 12 V, non devono essere accessibili alle persone che si trovano all'interno della piscina. Le parti che dispongono di componenti elettrici, ad eccezione dei dispositivi di controllo a distanza, devono essere situate o fissate in modo che non possano cadere nella piscina. L'apparecchio deve essere alimentato tramite un dispositivo a corrente residua (RCD) con una corrente nominale di intervento non superiore a 10mA. Osservare le normative di cablaggio locali per l'installazione.

Il pavimento deve essere in grado di sostenere il carico previsto. Utilizzare un adeguato sistema di drenaggio per l'eccessivo flusso di acqua.

Per evitare danni, non lasciare l'apparecchio vuoto per un periodo prolungato.

ATTENZIONE

Al fine di evitare il rischio di ripristino involontario del termica, questo apparecchio non deve essere alimentato tramite un dispositivo di commutazione esterno, come un timer, o collegato a un circuito che viene periodicamente acceso e spento dal programma dall'utilità.

Per evitare danni alla pompa, la SPA non deve essere azionato se non è stata riempita di acqua.

Uscire subito dalla SPA in caso di vertigini o sonnolenza.

Posizionare esclusivamente su pavimenti in grado di sostenere il carico della SPA.

La SPA non deve essere montata o lasciata all'esterno con temperature inferiori a 10°C (50°F).

Consultare un medico prima dell'uso in caso di gravidanza, diabete in cattive condizioni di salute o sotto cure mediche. Uscire immediatamente in caso di vertigini o sonnolenza. Il calore della Spa può causare ipertermia e stato di incoscienza. Il calore della Spa, insieme ad alcol, droghe o farmaci, può causare stato di incoscienza.

1. SPECIFICHE

1.1. Specifiche

	VITA PREMIUM 6 posti	
Modello	SP-VIP160B	
Capacità	6 posti	
Dimensioni esterne eccetto gruppo pompe	Ø 72.4" × 28,7" 184 cm × 73 cm	
Dimensioni interne	Ø 62.9" × 28.7" 160 cm × 73 cm	
Livello d'acqua massimo	50 cm	
Capacità acqua	1100 L	
Tensione	220-240 V / 50 Hz / 2040 W	
Riscaldatore	2000 W	
Aria compressore	L1: 400 W / L2: 650 W / L3: 850 W	
Filtro	40 W (1200 L/h)	
Temperatura max.	42°C	
Materiale	PVC	
Peso netto	32 kg	13.5 kg
	45.5 kg	
Peso lordo	34.2 kg	17.5 kg
	51.7 kg	
Dimensioni della confezione	Box 1/2 29.5" x 21.7" x 24.4" 75 x 55 x 62 cm	Box 2/2 43.3" x 28.7" x 29.9" 110 x 73 x 76 cm
	Certificato test	
Efficienza di riscaldamento Condizione di temperatura esterna : 20°C	CE 1.5 - 2.5°C/h	



Ce produit porte le symbole de tri sélectif correspondant aux déchets des équipements électriques et électroniques (DEEE). Cela signifie que ce produit doit être manipulé conformément à la directive européenne 2012/19/UE afin d'être recyclé et démonté de manière à minimiser ses effets sur l'environnement. Pour de plus amples informations, veuillez contacter les autorités locales ou régionales. Consultez votre revendeur ou le centre de collecte des déchets de votre région pour vous renseigner sur la mise au rebut de votre appareil.



Le marquage CE indique que le produit répond aux principales exigences des Directives Européenne 2006/95/CE (Basse Tension), 2004/108/CE (Compatibilité Electromagnétique), 2011/65/UE (limitation d'utilisation de certaines substances dans les équipements électroniques), 2009/125/CE (Ecoconception des produits liés à l'énergie).

2. ELENCO DEI COMPONENTI

2.1. Elenco dei componenti

Controllare che tutte le parti siano presenti



8x Pareti in materiale espanso



Gruppo pompa



Rivestimento esterno



Rivestimento interno



Copertura superiore



2x Tappi



2x Cartuccia del filtro



Tappo RCD 10mA



Tubo di scarico



Tappo di scarico



Tubo di gonfiaggio

3. INSTALLAZIONE

ATTENZIONE: le spa installate su superfici di livello inadeguato sono soggette a perdite. formando irregolarità o collassi. Ciò può causare lesioni gravi o gravi lesioni alle persone all'interno o intorno alla spa!

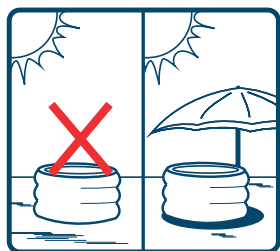
PRECAUZIONI: si prega di scegliere con cura l'area di installazione in quanto il prato e qualsiasi altra vegetazione desiderabile sotto il tappeto (se presente) moriranno. Inoltre, cerca di evitare di posizionare il tappeto in aree soggette a piante aggressive e specie infestanti poiché possono crescere attraverso il tappetino.

3.1. Selezione sito

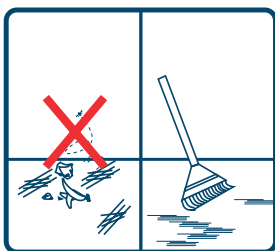
ATTENZIONE : Prima di installare la SPA assicurarsi che il futuro sito soddisfa le seguenti condizioni :

- In piano
- Abbastanza largo per la piscina et il suo blocco motore.
- In grado di supportare più di 500 kg/m².
- Al riparo del sole e dalle intemperie.
- Pulito, privo di asperità e resistente all'acqua.
- Privo di vegetazione aggressiva sul terreno.

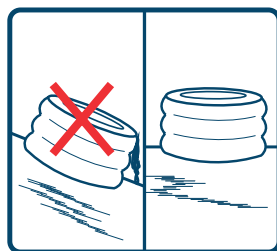
Il mancato rispetto di queste regole può causare danni materiali o lesioni personali.



Un luogo con una tenda



Pulire il luogo



In piano

3.2. Prove di protezione differenziale

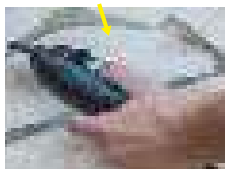
AVVERTENZA : Scollegare la pompa prima di iniziare la manutenzione della SPA. Non usare se il test RCD fallisce e leggere il capitolo 6.1 *Problemi e soluzioni*.



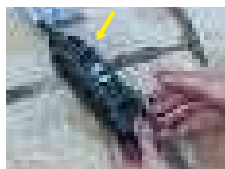
1. Inserire la spina nella presa di corrente.



2. Premendo il tasto "RESET", la spia dell'indicatore diventa rossa.



3. Premendo il tasto "TEST", la spia dell'indicatore si spegne.



4. Premendo il tasto "RESET", la spia dell'indicatore diventa rossa. La pompa è pronta per l'uso.

Numero di persone necessario per l'installazione: almeno 1 adulti.
Tempo di installazione totale, tranne il tempo necessario per la preparazione del sito e il riempimento di acqua: 15 minuti

3.3. Montaggio spa



1) Poggiare il rivestimento esterno della vasca idromassaggio nell'area selezionata.



2) Aggiungere il segmento di parete in materiale espanso con i tre fori per il collegamento al rivestimento della base.



3) Assicurarsi che i tre fori di collegamento nella parete in materiale espanso siano allineati con i tre fori di collegamento nel rivestimento esterno.



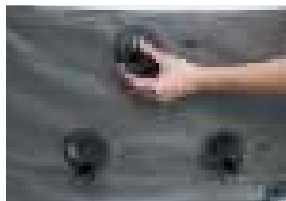
4) Aggiungere gli altri segmenti di parete in materiale espanso.



5) Sistemare gli 8 segmenti finché non creano una forma perfettamente rotonda. Prima di continuare assicurarsi che i fori per i collegamenti del rivestimento esterno e i fori nella parete in materiale espanso siano allineati.



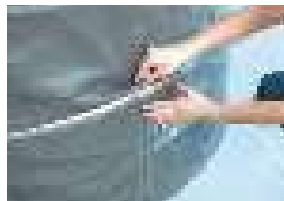
6) Quindi inserire il rivestimento interno della vasca idromassaggio.



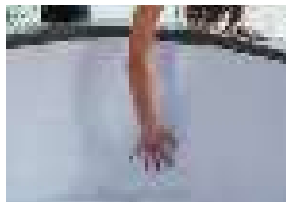
7) Estrarre i tre connettori presenti nel rivestimento in corrispondenza dei fori previsti a tale scopo.



8) Lisciare il rivestimento intorno a tutta la vasca idromassaggio per garantire che aderisca perfettamente.



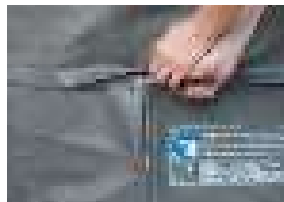
9) Assicurarsi che le cerniere dei rivestimenti interno ed esterno siano allineate prima di chiuderle.



10) Lisciare il rivestimento intorno a tutta la vasca idromassaggio per garantire che aderisca perfettamente.



11) Individuare il punto in cui le due cerniere sono allineate, collegarle tra loro e cominciare a chiudere le due parti.

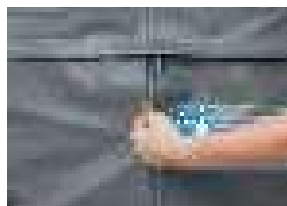


12) Le due parti vanno chiuse completamente.

ATTENZIONE:

Non lasciare incustodito lo spa quando lo si riempie d'acqua.

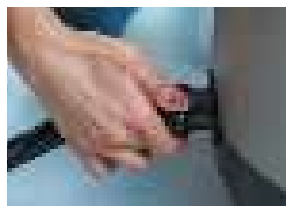
Assicurarsi che il collegamento di scarico sia collegato correttamente e che il cappuccio sia in posizione. Iniziare a riempire la spa con acqua. Dopo circa 10 cm di acqua, interrompere il riempimento e rimuovere le rughe dal fondo della spa. Tirare il muro esterno dal bordo superiore, tutto intorno alla parte inferiore della spa. Continua a riempire la spa fino al livello massimo dell'acqua.




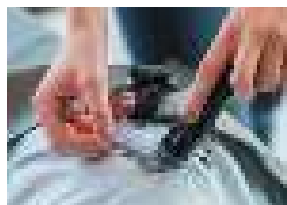
13) Il montaggio della piscina è terminato.




14) A questo punto gonfiare la copertura della vasca idromassaggio.



15) Collegare il tubo di gonfiaggio al connettore  sulla pompa e collegarlo al gruppo pompa.



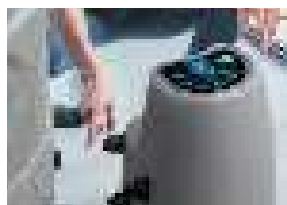
16) Inserire il tubo di gonfiaggio nella piscina gonfiabile, quindi premere il pulsante  per gonfiarla.



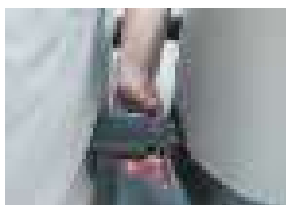
17) Gonfiare la struttura per circa 3 minuti.



18) Quindi rimuovere il tubo di gonfiaggio.



19) A questo punto collegare il gruppo pompa alla vasca idromassaggio.



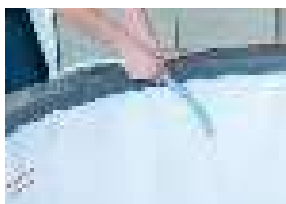
20) Collegare il gruppo pompa alla vasca idromassaggio. Assicurarsi che le icone sulla pompa e sulla piscina combacino.



21) Inserire la cartuccia del filtro nel gruppo pompa.



22) Assicurarsi che i tappi di scarico siano ben chiusi prima di riempire la vasca idromassaggio.



23) Riempire la piscina idromassaggio fino al livello dell'acqua indicato.



24) Rilasciare l'aria della pompa. Svitare la valvola dell'aria, rilasciare l'aria finché non esce l'acqua, quindi avvitare saldamente la valvola dell'aria e utilizzare un asciugamano per pulire la pompa.

3.4. Copertura & Sicurezza

Dopo ogni uso, il pannello di controllo deve essere bloccato e la piscina deve essere coperta con il suo telone che deve essere attaccato al tappeto con le fibbie di scurita.

Ogni fibbia di sicurezza e dotato di sicurezza e dotato di un sistema di bloccaggio; fibbia chiusa, chiavistello verso l'alto. Blocca la fibbia, chiavistello verso banno la sblocca.



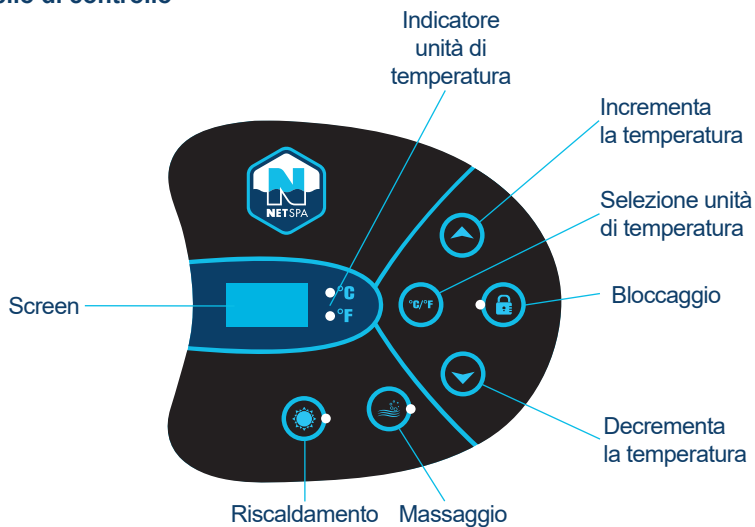
La copertura delle SPA conserva il calore dell'acqua e protegge la piscina.



IT

4. USO

4.1. Pannello di controllo



4.2. Funzione

Una volta acceso, lo schermo visualizza automaticamente la temperatura attuale dell'acqua.



Tasto "Modalità temperatura": Premere il tasto per passare dalla modalità Celsius a Fahrenheit.



Tasti di regolazione temperatura: Aumento/Diminuzione



Premere i tasti di regolazione temperatura finché lo schermo non lampeggia. Quando lampeggia, è possibile impostare la temperatura desiderata. Il valore aumenta o diminuisce ogni volta di 1°. Intervalli di regolazione della temperatura: Modalità Celsius: 30°C- 42°C Modalità Fahrenheit: 86°F-108°F.

Per bloccare o sbloccare il pannello di controllo, mantenere il tasto premuto per 5 secondi. **Bloccare il pannello di controllo durante la propria assenza per evitare ad altre persone di cambiare vostra impostazione.**



Tasto Massaggio: Attiva il sistema di idromassaggio

Premere questo tasto per attivare il sistema di massaggio. La spia dell'indicatore verde si accende. La potenza si può regolare di 1 a 3. Basta premere il tasto massaggio per passare di una velocità all'altra. La velocità selezionata viene mostrata sul pannello. Mantenere il tasto massaggio attivato per 5 secondi per disattivare idroterapia. Quando la funzione massaggio si ferma, la funzione riscaldamento si riattiva.

Nota :

- Il sistema di massaggio si arresterà automaticamente dopo 30 minuti di funzionamento. Per riavviare il sistema di massaggio basta premere nuovamente il tasto di massaggio.
- Quando il riscaldamento funziona, se premete il tasto massaggio, la filtrazione e il riscaldamento si fermano; la spia riscaldamento si spegne e la spia massaggio si accende.



Attiva contemporaneamente il sistema di riscaldamento e filtraggio

Premere per attivare contemporaneamente il sistema di riscaldamento e filtraggio: la spia dell'indicatore rossa di riscaldamento si accendono. La pompa non blocca il riscaldamento finché la temperatura attuale dell'acqua non raggiunge la temperatura impostata e il sistema di riscaldamento si riavvia dopo che la temperatura attuale dell'acqua non scende automaticamente di 2°C sotto la temperatura impostata.

Temperatura di riscaldamento max.: 42°C(108°F)

IT

Importante :

Se il sistema di filtraggio ha funzionato per 150 ore complessive, si avverte un segnale acustico per ricordare di pulire il filtro. Tenere premuto il tasto di filtraggio per 5 secondi per spegnere il segnale acustico. Quando si spegne il sistema di filtraggio, premere il pulsante per riattivarlo.

Nota :

- Se il sistema di riscaldamento è attivato, il sistema di filtraggio si avvia automaticamente.
- Quando la funzione di idromassaggio è attiva, premere altrimenti non si attiva.
- Il blocco motore è progettato per funzionare 24 ore al giorno.
- La spa non può essere collegata a un programmatore a causa della sua protezione elettrica.

5. MANUTENZIONE

5.1. Manutenzione dell'acqua

NOTA : La cattiva qualità dell'acqua può danneggiare la salute.

Secondo la frequenza e la condizioni di uso :

- La cartuccia di filtraggio deve essere regolarmente pulita (150 ore max).
- La cartuccia di filtraggio deve essere sostituita dopo 1 a 2 mesi.
- Cambiare l'acqua della piscina ogni 15 o 30 giorni.

Acquistare un kit prova per testare il valore chimico dell'acqua prima di ogni utilizzo della SPA, o almeno una volta alla settimana.

Usare adeguati prodotti chimici per piscina, si prega di prestare attenzione ai prodotti chimici. E quindi, imperativo riferirsi alla loro ammettenza di utilizzazione I danni alla SPA derivanti dall'uso non corretto di prodotti chimici dell'acqua non sono coperti dalla garanzia (dosaggio eccessivo,...).

1. Bilanciamento dell'acqua

Si consiglia di mantenere il bilanciamento dell'acqua : pH tra 7 e 7,4.

2. Igiene dell'acqua

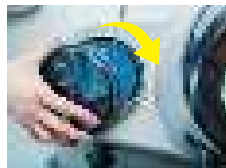
Per disinfettare l'acqua della piscina, si consiglia di usare ossigeno attivo o pastiglie de bromo con il galleggiante (Galleggiante da acquistare separatamente).



5.2. Pulizia / sostituzione della cartuccia di filtraggio

Una cartuccia di filtraggio sporca o forata potrebbe contaminare l'acqua della piscina e causare danni al riscaldamento.

1. Inserire i tappi sull'ingresso e l'uscita della parete interna della piscina.
2. Svitare il coperchio della sede del filtro ruotandolo in senso antiorario. Estrarre la cartuccia di filtraggio.
3. Risciacquare la cartuccia di filtraggio con un tubo da giardino e riutilizzarla. Se la cartuccia di filtraggio rimane sporca e scolorita, deve essere sostituita.
4. Riporre la cartuccia di filtraggio pulita nell'apposita sede. Chiudere il coperchio ruotando in senso orario.
5. Rimuovere i tappi dall'ingresso e l'uscita della parete interna della piscina. Aprire l'acqua della pompa.
6. Ripetere le precedenti operazioni: eseguire un test RCD, rilasciare aria nella pompa e azionare la pompa.

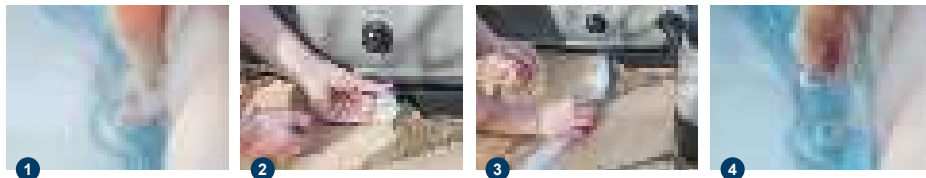


5.3. Scarico e conservazione

Scarico

- 1 Controllare il fermo nel fondo della piscina e il tappo di scarico.
- 2 Avvitare il tappo di scarico all'esterno della piscina.
- 3 Collegare il tubo di scarico.
- 4 Rimuovere il tappo sul fondo della piscina. Scaricare completamente l'acqua dalla piscina SPA.

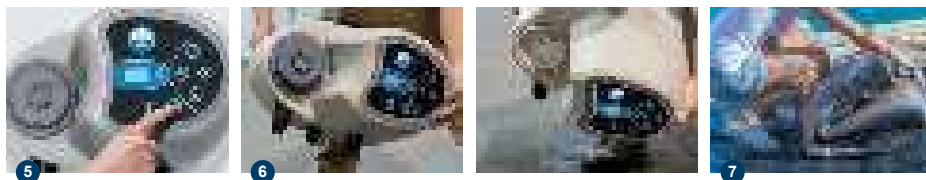
Una volta vuota, la piscina può essere pulita con sapone e acqua.



Conservazione

- 5 Premere il tasto massaggio per fare uscire l'acqua dal interno della struttura. Scollegare la pompa.
- 6 Ritirare la cartuccia di filtrazione e lasciare tutta l'acqua contenuta nel blocco motore vuotarsi (come sulle fotos qui sotto).
- 7 Utilizzare un asciugamano pulito per asciugare la piscina e lasciarle asciugare per 24 ore. Piegare la piscina

Si consiglia di conservare la SPA nella sua confezione originale in un luogo caldo e asciutto.



5.4. Kit di riparazioni

I piccoli fori o perforamenti possono essere riparati usando il kit in dotazione con la spa così come una colla speciale liner adatta (da acquistare separatamente).

1. Trovare la perdita.
2. Pulire con l'area intorno alla perdita acqua.
3. Tagliare un pezzo di materiale di riparazione, di forma tonda e di dimensioni maggiori di quella dell'area danneggiata.
4. Applicare la colla sotto la toppa e intorno all'area da riparare
5. Mettere la toppa sull'area danneggiata e premere con forza. Lasciare asciugare per 12-24 ore. Una volta che la toppa si è asciugata, applicare la colla lungo i bordi per sigillarli completamente (lasciare asciugare per 4 ore).

6. PROBLEMI E SOLUZIONI

6.1. Problemi e soluzioni

Di seguito sono elencati alcuni suggerimenti utili per diagnosticare e risolvere direttamente i problemi più comuni.

Problemi	Cause	Soluzioni
Il schermo del blocco motore è estinto	Controllare la fonte di alimentazione	Interruzione di corrente
		Ripristinare RCD/controllare se il cablaggio è troppo sottile per supportare 2000 W
		Rivolgersi all'assistenza se non si ripristina
La pompa della SPA non riscalda correttamente	L'impostazione della temperatura è troppo bassa	Impostare su una temperatura più elevata
	La cartuccia di filtraggio è sporca	Pulire/sostituire la cartuccia (capitolo 5.2)
	I livelli dell'acqua sono troppo bassi	Aggiungere acqua al livello min.
	L'elemento riscaldante si è guastato	Rivolgersi all'assistenza
Il sistema di idromassaggio non funziona	La pompa è troppo calda	Interruzione di corrente. Una volta raffreddata la pompa, inserire la spina e premere il pulsante di idromassaggio per attivarlo di nuovo.
	È attivata la funzione di spegnimento automatico dopo 30 minuti Si è verificato un problema nel pannello di controllo	Premere il pulsante di idromassaggio per riattivarlo
		Rivolgersi all'assistenza se non si ripristina
Il filtro dell'acqua non funziona	Cartuccia di filtraggio sporca	Pulire/sostituire la cartuccia (capitolo 5.2)
	Ingresso e uscita ostruiti	Pulire l'ingresso e l'uscita
	Non rilasciare aria all'interno della pompa Si è verificato un problema nel pannello di controllo	Rilasciare l'aria come descritto nella procedura
		Rivolgersi all'assistenza se non si ripristina
Perdita dalla pompa	Tenuta dell'adattatore non corretta	Rimettere la tenuta nella posizione corretta
	Perdita di acqua dal corpo della pompa	Controllare il corpo della pompa, rivolgersi all'assistenza
Perdita della piscina SPA	Piscina SPA strappata o forata	Utilizzare la topa fornita in dotazione come descritto in precedenza (capitolo 5.4)
L'acqua non è pulita	Tempo di filtraggio insufficiente	Effettuare un filtraggio più lungo e più frequente
	Cartuccia di filtraggio sporca	Pulire/sostituire la cartuccia (capitolo 5.2)
	Qualità scarsa dell'acqua	Cambiare completamente l'acqua della piscina
	Trattamento dell'acqua non corretto	Consultare le istruzioni del produttore di prodotti chimici



IMPORTANTE

Non restituire il prodotto al negozio

Rivolgersi al centro di assistenza post-vendita su
www.netspa.eu.

6.2. Codice di errore

Se lo schermo visualizza un codice di errore “Ex”, si prega di fare riferimento alla tabella qui sotto.

Codice	Situazione	Problema	Cause	Soluzioni
E1	Assenza di riscaldamento/ Riscaldamento non corretto	Errore del sensore di controllo della temperatura	Cortocircuito o circuito aperto del sensore di controllo della temperatura	Rivolgersi al centro di assistenza.
E2	Riscaldamento non corretto	Errore del sensore di controllo della temperatura	Cortocircuito o circuito aperto del sensore di controllo della temperatura	Rivolgersi al centro di assistenza.
E3	Riscaldamento non corretto	Indicatore di temperatura dell'acqua elevata	L'acqua ha una temperatura superiore a 45°C (113°F)	<ul style="list-style-type: none"> · Interrompere l'alimentazione e assicurarsi che la temperatura dell'acqua della piscina sia di 2°C~44°C (36°F~111°F) · Se il problema persiste, rivolgersi al centro di assistenza.
E4	Tutte le funzioni non sono operative, avviso con segnale acustico	Indicatore di temperatura dell'acqua bassa	L'acqua ha una temperatura inferiore a 2°C (36°F)	<ul style="list-style-type: none"> · Interrompere l'alimentazione e assicurarsi che la temperatura dell'acqua della piscina sia di 2°C~44°C (36°F~111°F) · Se il problema persiste, rivolgersi al centro di assistenza.
E5	Tutte le funzioni non sono operative, avviso con segnale acustico	Indicatore di temperatura dell'acqua elevata	L'acqua ha una temperatura superiore a 50°C (122°F)	<ul style="list-style-type: none"> · Interrompere l'alimentazione e rivolgersi ad un elettricista qualificato per resettare il termico come descritto nel paragrafo successivo. · Se il problema persiste, rivolgersi al centro di assistenza.
E6	Riscaldamento e filtraggio non corretti Avviso con segnale acustico	La pressione dell'acqua non è sufficientemente elevata per attivare il riscaldamento	<ul style="list-style-type: none"> · L'ingresso o l'uscita sulla parete interna sono ostruiti · La cartuccia del filtro è troppo sporca · L'acqua della piscina non raggiunge il livello minimo · Non rilascia aria dalla pompa. Errore pompa. 	<ul style="list-style-type: none"> · Pulire l'ingresso e l'uscita Pulire o sostituire la cartuccia di filtraggio · Aggiungere acqua per raggiungere il livello · Rilasciare di nuovo aria come indicato · Se il problema persiste, rivolgersi al centro di assistenza.
E7	Tutte le funzioni non sono operative, avviso con segnale acustico	Funzionamento a secco del riscaldatore	Riscaldamento senza acqua. Il sistema si spegne automaticamente	Rivolgersi al centro di assistenza.

Errore E5

- Ripristino del termico

(1) Interrompere l'alimentazione della pompa

(2) Inserire i tappi sull'ingresso e l'uscita della parete interna della piscina.

(3) Smontare e capovolgere la pompa.

(4) Individuare il piccolo foro di ripristino sulla parte inferiore della pompa, quindi inserire uno stecchino (Deve essere inferiore a Ø0,9 cm, la lunghezza è superiore a 10 cm) nel foro. Se premendo si avverte un suono, il ripristino è corretto.

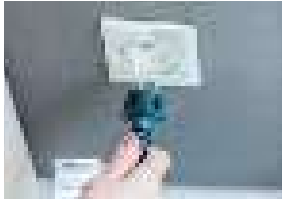
(5) Quindi, collegare di nuovo la piscina. Estrarre il fermo dalla parete interna della piscina e ripetere le precedenti operazioni per utilizzare la SPA.

6.2. Procedura di ritorno

In caso di malfunzionamento, contattare il servizio post-vendita NetSpa e connettersi indirizzo seguente: <http://support.netspa.eu>

Dopo la verifica delle informazioni e una diagnosi online della vostra SPA, uno dei nostri tecnici vi contatterà per dirvi cosa fare.

Se necessario, vi chiederemo di rimandarci il blocco motore della vostra SPA per condurre una diagnosi accurata e ripararlo.



1) Scollegare la SPA..



2) Mantenere l'acqua tappando le ugelli della SPA con i tappi in dotazione..



3) Svitare le tre raccordi del blocco motore..



4) Scaricare l'acqua rimasta all'interno del blocco motore.



5) Imballare correttamente il blocco motore nella sua confezione originale allegando il vostro modulo di reso.



6) Spedire il blocco motore.



7) Dopo la diagnosi nei nostri reparto, riceverete il blocco motore di sostituzione.



8) Collegare il blocco motore alla piscina con l'aiuto dei tre raccordi a vitare.



9) Ritirare i tappi all'interno della piscina la vostra SPA e pronto da essere utilizzata.

7. GARANZIA

7.1. Garanzia

Prodotti NetSpa sono testati e certificati impeccabile prima della commercializzazione.

NetSpa garantisce contro questo apparecchio difetti del prodotto e fornisce manodopera per un periodo di due anni.

Il periodo di garanzia inizia alla data di acquisto. Servizio post-vendita può richiedere la prova di acquisto originale per verificare tale data. Durante il periodo di garanzia, riparare o sostituire NetSpa a proprie spese, qualsiasi prodotto difettoso. I prodotti sostitutivi o parti riparate saranno garantite per il restante periodo della garanzia originale.

Politica spedizioni pezzi di ricambio

La spedizione dei pezzi di ricambio al centro di assistenza e a spese del proprietario durante il periodo di garanzia, il ritorno e a carico del centro di assistenza.

Politica di garanzia

- Questa garanzia non sarà più valida se un difetto o guasto risulta di negligenza, incidente, istruzione non seguita, manutenzione impropria o inadeguata, un collegamento ad un alimentatore sbagliato ma anche, danni chimici all'acqua, perdita di acqua della SPA (Piscina), modifica o riparazione del prodotto non autorizzata, per uso commerciale, incendio, tempesta, inondazione o altre cause estreme.
- Questa garanzia è valida solo nel paese di acquisto della spa, ma anche nei paesi in cui NetSpa vende lo stesso modello con le stesse specifiche tecniche.
- Il servizio di garanzia al di fuori del paese di acquisto è limitato ai termini e condizioni del paese in cui viene utilizzato il prodotto. Quando il costo di riparazione o sostituzione non è coperto da questa garanzia, NetSpa informa i proprietari e il costo sarà a carico del proprietario.
- Questa garanzia è valida solo per l'acquirente originale e termina quando viene effettuata qualsiasi trasferimento di proprietà.
- Tutte le riparazioni in garanzia devono essere autorizzate da un centro di servizio di NetSpa.
- Il servizio post vendita NetSpa è l'unico responsabile per tutte le riparazioni e servizi forniti al vostro prodotto NetSpa. NetSpa o i suoi rappresentanti non possono essere ritenuti responsabili per prestazioni e costi di riparazioni effettuate da terzi non autorizzati.

Registrazione della garanzia

Per convalidare la garanzia, grazie di registrare il prodotto sul nostro sito NetSpa www.net-spa.eu. È indispensabile che tutte le informazioni comprese nome del cliente, data di acquisto, numero di serie, modello della spa siano indicati. Senza queste informazioni la garanzia non sarà valida.



ÉDITION NOVEMBRE 2018
EDITION NOVEMBER 2018
AUSGABE NOVEMBER 2018
EDICIÓN NOVIEMBRE 2018
EDIZIONE NOVEMBRE 2018

www.netspa.eu

 **Poolstar**

Votre Partenaire Piscine & Bien-être

www.poolstar.fr

NetSpa est une marque du groupe Poolstar
NetSpa is a trademark of Poolstar group
NetSpa ist eine Marke der Gruppe Poolstar
NetSpa es una marca del grupo Poolstar
NetSpa è un marchio del gruppo Poolstar

2021